

# *Crayons de couleur, le Mag*

*Vol. 3, No 2 / Juillet 2012*



**Crayons de couleur, le Mag** est un webzine disponible uniquement sur le Web.

**Site Internet :**

<http://crayonsdecouleurlemag.jimdo.com/>

**Courriel :**

[crayonsdecouleurlemag@hotmail.com](mailto:crayonsdecouleurlemag@hotmail.com)

**Rédactrice en chef :**

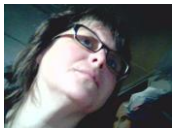


Manon LeClerc (Manlec)

**L'équipe :**



Annick Abrial (Annick26)



Colette Pitance



Dominique Vaillant (Imandra)



Marguerite



Sylvie Ménez (Madeleine)

## Sommaire

Éditorial .....	3
La Chronique de Marguerite .....	4
Le métal de type chromé, argenterie, etc .....	7
Comment créer un fond nuancé flou .....	11
Pas à pas : un chaton .....	15
Entretien avec Wim Verhelst .....	24

**Photo de la page couverture :** Montage réalisé par Manon LeClerc à partir du dessin de Wim Verhelst « *Mésange bleue* ».

© Crayons de couleur, le Mag - 2012

*Toute reproduction, même partielle, des articles, photos, graphismes, présentation publiés dans ce magazine est strictement interdite.*



L'été ! Le chaud soleil et la douce odeur des fleurs... C'est aussi les vacances pour plusieurs, le temps parfait pour prendre une pause dans cette vie trépidante et souvent trop rapide. Moment idéal pour sortir nos merveilleux crayons de couleur et s'en donner à cœur joie ! D'autant plus que l'arrivée de la belle période estivale amène dans ses bagages un nouveau numéro de votre magazine favori, qui contribuera assurément à agrémenter vos vacances.

Mais avant toute chose, je suis heureuse d'annoncer que notre équipe s'est enrichie d'une nouvelle recrue en la personne d'Annick Abrial, qui a généreusement accepté de se joindre à nous. C'est avec joie que je lui souhaite la bienvenue parmi les passionnés du crayon de couleur.

À la demande de nos lecteurs, les techniques sont à l'honneur pour ce numéro.

L'art abstrait vous intrigue ? Ce style vous attire mais vous n'avez jamais osé franchir le pas et essayer ? Dans ce cas, la chronique de Margueritte est faite pour vous ! On y apprend ce qu'est l'art abstrait avec, en prime, quelques trucs pour réaliser de beaux dessins colorés. De quoi inciter, même les adeptes du réalisme, à se lancer !

Vous vous demandez comment rendre la texture du métal chromé ou encore de l'argenterie ? Je vous présente donc ma façon de faire, qui, espérons-le, vous permettra de faire de belles natures mortes bien reluisantes !

Dessiner les fonds représente une difficulté quasi insurmontable ? Et bien, grâce à la technique d'Annick, vous pourrez apprendre à réaliser de beaux fonds nuancés flous. De quoi mettre en valeur vos dessins !

Vous adorez les chats mais vous ne savez pas comment faire les fameux poils ? Qu'à cela ne tienne ! Dominique propose un pas à pas d'un magnifique chaton qui ravira les amateurs de la gent féline !

Et pour couronner le tout, partez à la découverte de Wim Verhelst, un artiste Belge. Ses dessins au crayon de couleur ne vous laisseront sûrement pas insensibles.

Un numéro bien rempli qui, nous le souhaitons, aura de quoi satisfaire tous les amoureux du CC !

*Manon LeClerc*

# La chronique de Margueritte

## L'art abstrait



Dans les livres qu'on a à la maison, il y a des peintures qui ne ressemblent à rien. Moi je trouvais ça injuste qu'on mette dans les livres des peintures de gens qui ne savent pas dessiner, alors que mon artiste, elle dessine drôlement bien, mais elle n'est pas dans les livres.

Mais mon artiste m'a expliqué que c'est de l'art abstrait et que pour arriver à faire ça, il faut quand même savoir dessiner et connaître les formes et les couleurs.

Art abstrait, ça vient de l'expression « faire abstraction de ». Faire abstraction de quelque chose, c'est faire comme si ça n'existait pas. Dans une peinture, quand on fait abstraction de quelque chose, on ne le dessine pas.

Le premier à avoir fait des peintures comme ça, c'est Kandinsky en 1910. Il est né en Russie, il a vécu en Suisse et en Allemagne et puis en France. Voilà une peinture de lui. Le titre c'est "Composition IV", ça représente un paysage.



Pour que je comprenne bien, mon artiste a pris les marrons qu'on avait ramassés pendant une promenade.



Elle a d'abord fait un très beau dessin où on reconnaît bien les marrons. Dans le dessin, il y a des formes, des couleurs, des lignes, des ombres qui donnent le volume, et des ombres portées.



©www.colette-pitance.be

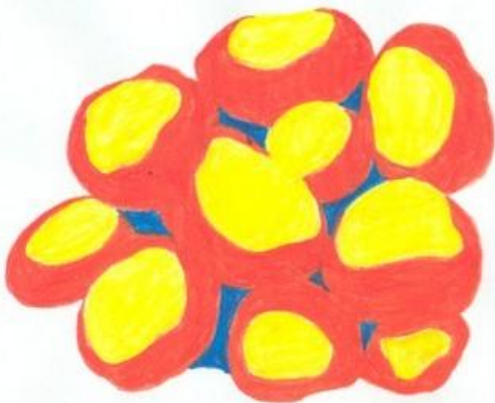
Et puis elle a fait une série d'autres dessins en partant du même modèle.

Dans celui-ci, elle a fait abstraction des ombres, mais elle a gardé les formes, les lignes, les couleurs. On reconnaît encore les marrons.



©www.colette-pitance.be

Dans celui-ci, elle a fait abstraction des lignes, des ombres, et aussi des vraies couleurs. Il reste juste les formes et des couleurs inventées.



©www.colette-pitance.be

Elle en a fait aussi un en gardant les formes et les lignes, mais en inventant les couleurs, et même en changeant de couleur là où ça ne change pas dans la réalité.



©www.colette-pitance.be

Et puis elle en a fait un dernier en gardant juste les lignes et en faisant abstraction de tout le reste.

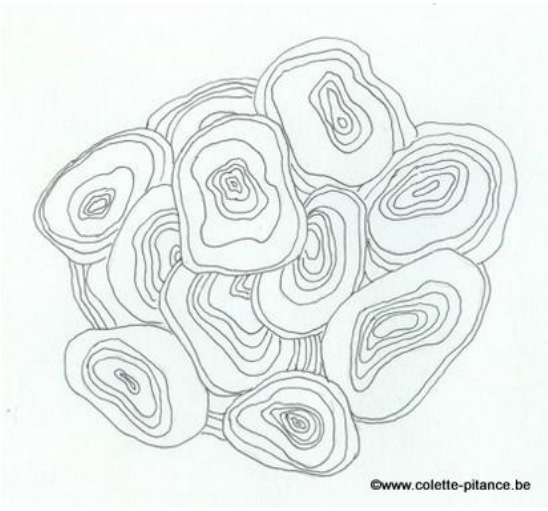


©www.colette-pitance.be

Après, quand on a fait plein d'exercices comme ça, on connaît bien les formes, les lignes et les couleurs, et on peut inventer des dessins qui sont beaux parce qu'ils s'inspirent de formes qui existent pour de vrai.



©www.colette-pitance.be



J'ai essayé de faire un dessin abstrait pour voir si j'avais bien compris. Mon artiste m'a aidée à choisir des objets pour que ce ne soit pas trop difficile. On a pris les toiles que j'ai dans mon atelier.



J'ai d'abord dessiné au crayon les formes en regardant le modèle. Et puis j'ai inventé un petit peu pour compléter le dessin.



Après, j'ai mis en couleur en utilisant les nouveaux crayons que mon artiste m'a rapportés du supermarché. Ça n'a pas toujours été facile de choisir les couleurs pour qu'il n'y ait jamais la même sur des formes qui se touchent.



Voilà mon dessin :



Je vous conseille d'essayer parce que c'est vraiment amusant.

La prochaine fois, je vous raconterai comment je fais des illustrations pour des poèmes.

A bientôt !

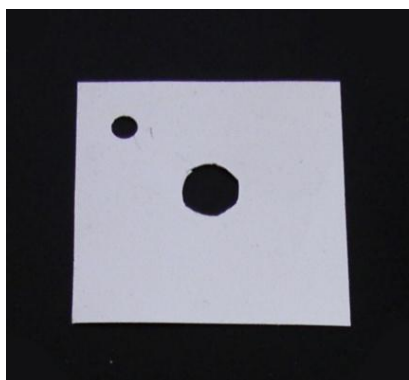
*Margueritte*

Photos : © Colette Pitance

## Le métal de type chromé, argenterie, etc.

Comment dessiner le métal de type chromé ou l'argenterie ? Quelles couleurs faut-il utiliser pour rendre ces métaux ? Voilà des questions qui sont souvent posées par les débutants. Malheureusement il n'y a pas de réponse miracle. En fait, je dirais qu'il n'y a pas de réponse préétablie, car il y a tellement de variables dont il faut tenir compte ! La réponse à cette question sera différente avec tout changement d'éclairage, ainsi que de l'environnement.

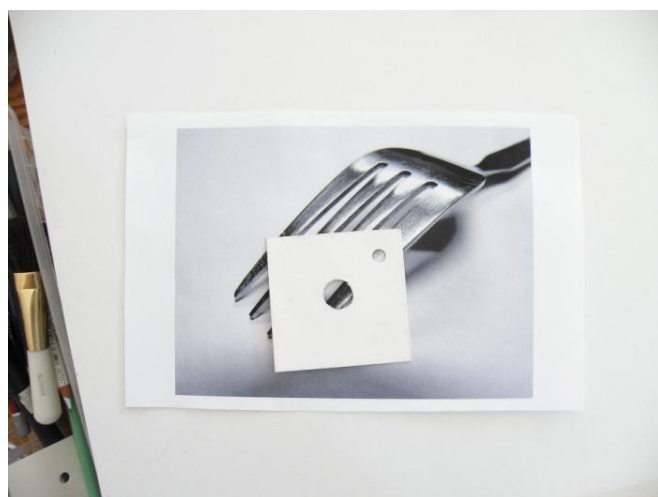
La vraie question qu'il faut se poser est celle-ci : Comment puis-je rendre ce chrome (ou argenterie) avec cette lumière, ces ombres et ces reflets ? La réponse sera la même que pour tout autre élément : dessinez la couleur que vous voyez et non pas la couleur à laquelle vous pensez ! Je m'explique : lorsqu'on pense chrome ou argenterie, on pense gris, tout comme pour l'or on pense jaune. Mais en réalité, il en va autrement. Il faut bien observer la texture à dessiner, l'observer, non pas dans sa globalité, mais dans ses détails. Pour ce faire, j'utilise un petit outil, indispensable pour bien voir les couleurs qui composent le chrome ou l'argenterie. Il s'agit d'un révélateur de couleur. C'est un carré en carton blanc avec 2 trous de différentes grandeurs. Très facile à fabriquer soi-même. Il suffit de poser le carton sur le modèle et, à travers le trou, cela permet de mieux isoler la couleur. Demandez-vous : « quelle est la couleur que je vois » ? Une fois la couleur isolée, vous cessez de penser et commencez à voir.



Révélateur de couleur

Maintenant regardons plus en détail comment dessiner du chrome ou de l'argenterie. Ces types de métaux très brillants sont relativement sans couleur. Au premier coup d'œil, on aurait tendance à utiliser les teintes achromatiques, tel le blanc, le noir et les gris. Mais si l'on n'utilise que des teintes achromatiques, on obtiendra un métal d'aspect terne et sans vie. Pour créer de l'argenterie (ou du chrome) d'aspect naturel, il faut y incorporer délicatement quelques teintes. Le révélateur de couleur est alors très utile pour déterminer quelles teintes il faut incorporer.

Lorsque je pose le révélateur de couleur sur ma photo qui me sert de modèle, je suis à même de constater qu'il y a du bleu qui transparait dans le gris. Je vais donc incorporer du bleu.



Les crayons utilisés pour ce dessin sont les Prismacolor Premier, et le papier du Bristol Smooth de Strathmore.



Pour les parties foncées, presque noires, la première couche sera du bleu indigo (PC 901) ; pour les parties gris pâle, le gris froid 10% (PC 1059) et pour les parties gris moyen, le gris froid 70% (PC 1065).

Une fois que le positionnement des couleurs de la première couche est fait, je procède ensuite par section.

Parties très foncées (les couleurs sont nommées selon l'ordre d'apposition) :

- Gris froid 90% (PC 1067)
- Indigo (PC 901)
- Gris froid 70% (PC 1065)
- Gris froid 90% (PC 1067)
- Noir (PC 935)
- Indigo (PC 901)
- Gris froid 90% (PC 1067)
- Gris froid 90% (PC 1067)

Parties gris moyen :

- Indigo (PC 901)
- Gris froid 50% (PC 1063)
- Gris froid 70% (PC 1065), en glacis
- Gris froid 30% (PC 1061)
- Gris froid 10% (PC 1059)
- Blanc (PC 938)
- Blanc (PC 938)
- Gris froid 10% (PC 1059)

Parties gris pâle :

- Bleu poudre (PC 1087)
- Gris froid 20% (PC 1060)
- Gris froid 10% (PC 1059)
- Bleu poudre (PC 1087)
- Gris froid 10% (PC 1059)
- Blanc (PC 938)
- Gris froid 30% (PC 1061), en glacis
- Gris froid 10% (PC 1059)

Pour les parties blanches, on utilise le blanc du papier. Il y a également une très petite section dans le haut qui fait jonction entre les parties blanches et les parties gris moyen, qui est légèrement verdâtre. J'ai utilisé le Vert Céladon (PC 1020).



Voici ce que cela donne, après 4 couches de couleur :



J'ai terminé avec les ombres, en utilisant les gris froids 10%, 30%, 50% et le noir.

Voici le résultat final :



De façon générale, le chrome et l'argenterie sont souvent composés de gris froids qui ont des tendances bleutées, où l'on voit souvent du bleu et du violet.

Mais il y a aussi de l'argenterie de type chaud. Seront alors utilisés les gris chauds (tendance jaunâtres) et les gris français (gris brunâtres). Du jaune, du sépia, du beige pourront y être incorporés.



### *Le Masque*

Toutes les sections grises ont été réalisées avec le crayon gris métallique. On peut constater que le rendu final est terne et ne donne aucunement un aspect métal.

L'ajout de reflets aidera grandement à l'aspect naturel du métal. La couleur des réflexions sur la surface du métal demeurera de la même couleur que l'objet reflété. Une cerise rouge sera rouge. Cependant les sections d'ombre seront d'une tonalité plus sombre et froide. La seule différence est dans la distorsion de l'objet sur le métal.

Cessez de penser métal, de penser gris. Oubliez les idées préconçues affirmant que le chrome et l'argenterie sont gris. Il faut se mettre dans l'esprit qu'on dessine une série de couleurs et y aller une section à la fois. Tout passe par l'observation. Il faut observer, observer et observer encore.

*Manon LeClerc*

Photos : © Manon LeClerc

## *Société du Crayon de Couleur du Canada*



La SCCC tiendra cet été sa première exposition-concours d'envergure nationale. Pour cette première, seuls les artistes Canadiens pouvaient soumissionner. Au total 19 artistes ont été sélectionnés qui présenteront un quarantaine d'œuvres.

Dans un premier temps, l'exposition se tiendra à Ottawa du 3 au 21 juillet 2012, au Shenkman Arts Centre (245, Centrum Blvd, Orleans, Ontario).

Voici l'horaire :

- Vendredi le 6 juillet :* 19h30 à 22h : Assemblée générale annuelle  
*Samedi le 7 juillet :* 9h à 16h : Atelier « Couleur et l'importance de la superposition » par Gordon Webster  
19h à 21h : Vernissage et remise des prix  
*Dimanche le 8 juillet :* 10h à 12h : Atelier « Crayons sous pression I » par Erica Walker  
13h à 15h : Atelier « Crayons sous pression II » par Erica Walker.

Par la suite, l'exposition se transportera, au Québec, à Repentigny du 18 au 26 août 2012  
Galerie d'Art 543  
543, Notre-Dame,  
Repentigny.

*Dimanche le 19 août :* 14h : Vernissage

Pour plus d'informations concernant la SCCC : <http://colouredpencilcanada.ca/fr/>

## Comment créer un fond nuancé flou

Il arrive que l'on prenne une photo et que le fond ne se prête pas vraiment à mettre en valeur le sujet principal.

D'après cette photo personnelle, j'ai décidé de dessiner cette orchidée en lui créant un fond flou et nuancé.



Pour dessiner ce sujet, j'ai utilisé le papier Pastelmat brun de Clairefontaine.

J'ai rajouté un petit papillon pour donner une touche plus personnelle.

Je ne reviendrai pas sur la technique du dessin de l'orchidée puisqu'ici, seule la création du fond nous intéresse. Vous serez peut être étonnés de voir que j'ai commencé par dessiner le sujet principal avant de m'occuper du fond. Quand je dessine et que je veux personnaliser ma peinture, j'ai besoin de voir mon sujet pour lui choisir un fond approprié.

Je choisis donc mes couleurs principales pour le fond. Pour faire mon choix, j'imagine que l'orchidée se trouve dans un jardin, avec en fond de la végétation, des branches et du soleil. Il y aura donc différents jaunes, oranges, verts et marrons.

J'ai utilisé les crayons de couleur pour artistes Polychromos de Faber Castell :

105 *jaune de cadmium clair*  
109 *jaune de chrome foncé*  
162 *vert phtalo clair*  
166 *vert herbe*  
167 *vert permanent olive*  
168 *terre verte jaunâtre*  
173 *vert olive jaunâtre*  
175 *sépia foncé*  
176 *brun Van Dyck*  
177 *brun de noix*  
179 *bistre*  
186 *terre cuite*

Je débute mon fond par le haut à gauche, en évitant de poser ma main sur l'orchidée. Je pose une couche de 166 *vert herbe* et, à côté, un peu de 186 *terre cuite*. Je prends soin de faire déborder les deux couleurs l'une sur l'autre aux endroits où elles se touchent.

Sur la couleur 166 *vert herbe*, à certains endroits, je pose une petite zone de 168 *terre verte jaunâtre* et de 167 *vert permanent olive*. Pour créer un peu plus de profondeur, je termine, sur une petite partie, par un vert très foncé : 173 *vert olive jaunâtre*.

J'ai décidé de créer une zone de lumière tout autour de l'orchidée, pour simuler un rayon de soleil derrière la fleur, et ainsi mettre celle-ci encore plus en valeur. Pour cela, j'utilise la couleur 105 *jaune de cadmium clair*. Je n'hésite pas à apposer plusieurs couches. Je déborde volontairement sur le vert du haut. Pour créer des ombres dans cette zone jaune, tout autour de l'orchidée, j'utilise la couleur 109 *jaune de chrome foncé*, ainsi que quelques touches de 162 *vert phtalo clair*.

Sur le côté gauche des différents jaunes, je rajoute la couleur 176 *brun Van Dyck*. Je continue ensuite avec le 166 *vert herbe* et le 175 *sépia foncé*. En intercalant et en superposant toutes ces couleurs, j'arrive à jouer avec les ombres et les lumières sans trop me poser de questions.





Je n'hésite pas à mélanger le pigment et surtout à déborder sur chacune des couleurs apposées, pour créer d'autres nuances.

À ce stade, on voit toutes les traces de crayon, il ne faut surtout pas s'en inquiéter.





Sur chaque zone, j'ai apposé environ deux à trois couches. Il faut surtout faire attention à ne pas saturer le papier, c'est important pour la suite.

Je termine en rajoutant des zones d'ombre plus foncées, 177 brun de noix et 179 bistre, pour vraiment donner un effet de profondeur.

A ce stade, mon fond est presque terminé ; il suffit de le rendre flou pour créer un peu plus de douceur. Pour cela, j'utilise un morceau de papier essuie-tout. Je frotte délicatement le papier sur le pigment, je ne fais pas attention aux couleurs, elles se mélangent d'elles-mêmes avec la couleur de fond du papier.

Et voilà le résultat.



*Annick Abrial*

Photos : © Annick Abrial

## Pas à pas : un chaton

Dans ce pas à pas, je vais essayer de partager avec vous ma manière de dessiner les chats.

Pour moi, les pelages les plus intéressants sont ceux des chats tabby (tigrés). Comme je n'ai pas de chat tabby, j'ai demandé à une amie l'autorisation de prendre pour modèles ses photos d'un chaton brown blotched tabby (marbré, motifs arrondis sur les flancs).



Photos Blandine François, avec son aimable autorisation.

Je choisis la posture de la première photo, mais je vais aussi utiliser la deuxième photo, notamment pour les yeux et les oreilles. Il est souvent utile, pour dessiner les animaux, de disposer de plusieurs photos, car certains détails sont plus visibles selon la position et l'éclairage.

### Le matériel :

- ❖ papier blanc Hahnemühle Nostalgie de 190 g/m<sup>2</sup>, format A4 (21 x 29,7 cm), verso (légèrement plus lisse)
- ❖ règle
- ❖ gomme Staedtler Mars plastic
- ❖ crayon-gomme Faber Castell Perfection 7057 (côté blanc)
- ❖ crayon-gomme Sanford Peel-Off Magic Rub (plus doux que le Faber Castell)
- ❖ taille-crayon Faber Castell Grip 2001
- ❖ taille-crayon à manivelle Dahle 133 (pour les crayons Prismacolor plus fragiles)
- ❖ brosse large en poils de chèvre (pour nettoyer le dessin des gommures et miettes de crayon)
- ❖ crochet à dentelle 1,25 mm ( pour graver les moustaches)
- ❖ crayon de couleur Faber Castell effaçable marron (pour l'esquisse)
- ❖ crayons de couleur Caran d'Ache Pablo :

<i>noir</i> (009)	<i>beige</i> (403)	<i>brun</i> (059)	<i>ocre d'or</i> (033)
<i>ocre vert</i> (025)	<i>beige brun</i> (404)	<i>brun noisette</i> (053)	<i>jaune d'or</i> (020)
<i>acajou</i> (067)	<i>beige foncé</i> (405)	<i>sépia</i> (407)	<i>ocre</i> (035)
<i>rouge anglais</i> (063)	<i>gris</i> (005)	<i>beige clair</i> (402)	<i>olive brunâtre</i> (039)
<i>anthracite</i> (409)	<i>gris ardoise</i> (495)	<i>ocre brun</i> (037)	

- ❖ crayons de couleur Prismacolor Premier :  
gingembre (1084)  
20 % gris chaud (1051)  
50 % gris chaud (1054)
- ❖ crayon Lyra splendor (incolore)



### L'esquisse

La photo est enregistrée sur mon ordinateur. Cela permet de zoomer sur l'image pour mieux voir certains détails.

J'ai également enregistré la photo en mode portrait, vertical, ce qui va m'aider pour faire le visage du chaton, faute de pouvoir manipuler une photo sur papier.

A l'écran, la photo mesure 26,3 x 19,8 cm, et le chat environ 25 cm (en ajoutant le petit bout d'oreille qui manque).

Cette taille me convient tout à fait pour laisser un bord suffisant autour du chat. Si le chat n'avait pas été à la bonne taille, j'aurais, bien sûr, agrandi ou réduit la photo.



**La photo a été convertie en noir car les repères n'étaient pas assez apparents.**

A l'aide du logiciel libre de traitement d'images GIMP, j'ouvre une fenêtre vide de 1156 x 815 pixels, ce qui, sur mon écran de 20 pouces, correspond au format A4 que j'ai choisi. J'ouvre la photo en calque et je la déplace dans la fenêtre jusqu'à ce que le chat soit placé à ma convenance (à peu près centré). J'enregistre l'image.

Pour m'aider dans la mise en place du chat dans la feuille, je prends des points de repère en mesurant avec une règle la distance entre les bords de l'image créée avec GIMP et certains points du chat (mon écran à dalle de verre ne craint rien).

J'utilise un crayon de couleur effaçable marron. Pour l'esquisse, je préfère les crayons de couleur effaçables aux crayons graphite, car je trouve qu'ils salissent moins le papier et sont plus faciles à effacer. Il est possible de réaliser l'esquisse en plusieurs couleurs, ce qui permet de laisser les traits sans les gommer, alors que le graphite salirait la couleur posée par-dessus.





Je réalise ensuite l'esquisse avec l'aide des points de repère. Puis je contrôle visuellement l'ensemble du dessin, car la méthode n'est pas infaillible. Ainsi, les yeux n'étaient pas à la même hauteur.

Je vérifie certains points en mesurant à nouveau avec ma règle. Je m'assure également que les deux yeux sont de la même taille, en longueur et en largeur, et les deux oreilles de la même hauteur (la largeur peut être différente, car les chats ont parfois les oreilles orientées différemment l'une de l'autre).

Je contrôle le parallélisme des traits du visage en faisant glisser ma règle, de la base des oreilles au dessous des yeux, puis au nez et à la bouche.

### Les moustaches

Avant la pose de toute couleur, c'est le moment de réaliser les moustaches, ainsi que les vibrisses au-dessus des yeux.

Je gomme les traits situés dans ces zones.

Je grave les poils à l'aide d'un crochet à dentelle, dont l'extrémité pointue ne griffe pas le papier. On peut aussi utiliser un stylet à embosser (j'ai un Fiskars ; il existe aussi 2 Derwent « embossing tool ») avec deux bouts ronds de taille différente, mais l'empreinte est plus large et moins profonde.

Pas de photo, puisque les empreintes n'apparaîtront que lorsque la couleur aura été passée dessus.

### La mise en couleur

Je commence toujours la mise en couleur par les yeux, puis le nez, les oreilles et le reste de la tête, et enfin le corps, en procédant de haut en bas et de gauche à droite afin de ne pas salir les parties déjà réalisées.

Tout au long du dessin, je veille à appliquer les coups de crayons dans le sens du poil, et avec des traits plus ou moins longs selon les parties du corps, plus courts sur le milieu du visage et sur les pattes, plus longs sur le haut de la tête, le dos et le ventre.

N. B. Lorsque la marque des crayons n'est pas précisée, il s'agit des Caran d'Ache Pablo.

## Les yeux

D'abord le tour des yeux et les pupilles en *noir* (009). Puis les iris *ocre vert* (025), en ménageant une petite partie arrondie blanche dans la même zone de chaque œil, afin de figurer les lumières.

## Le nez (truffe)

Sur la première photo, la truffe est pratiquement noire, mais sur la seconde, elle est plus claire, et je sais que les chats tabby ont généralement le nez brique.

Je pose une légère couche *acajou* (067), puis *rouge anglais* (063). Je fais le contour du nez et le petit trait au milieu avec le crayon *anthracite* (409). Je gomme légèrement le long de la narine gauche et du trait du milieu avec le crayon-gomme Faber Castell pour figurer la lumière, comme sur la photo.

## Les oreilles

Oreille gauche (à notre droite) : je pose une couche *beige* (403) dans la partie intérieure de l'oreille, puis dans la partie extérieure. Je trace des traits de gauche à droite, puis de droite à gauche pour laisser en blanc ce qui figure les poils longs. J'ajoute quelques touches de *beige brun* (404), puis du *beige foncé* (405) et du *gris* (005) dans le bas de l'oreille.

Oreille droite : je fais un contour *beige* (403), puis des touches *beige brun* (404) de chaque côté de l'oreille. A l'extérieur, je fais la partie la plus sombre avec du *gris ardoise* (495) et je comble les espaces entre les traits avec le *beige brun* (404).

Je repasse une légère couche Prismacolor *gingembre* (1084), sauf sur les poils blancs.

## La tête

De chaque côté du nez, je fais les points d'implantation des moustaches avec le crayon *anthracite*.

Je dessine la bouche avec le *beige foncé* (405).

Je colore les côtés et le dessus du nez avec le Prismacolor *gingembre* (1084).

Je laisse en blanc le tour des yeux.





J'ajoute du Prismacolor *gingembre* (1084) sous les oreilles et sur le côtés des joues, et du *beige* (403) sur le haut du visage.

Avec le crayon *anthracite* (409), je dessine les limites des parties sombres et des rayures du visage. Pour me guider, j'utilise également la seconde photo, où les motifs sont plus visibles.

J'applique du *brun* (059) sur l'extrémité du nez, puis du *brun noisette* (053) ; je passe légèrement le crayon *sépia* (407) sur la partie gauche du nez, non éclairée, puis je poursuis plus haut en faisant de petits traits, toujours avec le *sépia*. Même méthode pour les dessous des yeux, en appuyant plus sur les parties les plus sombres.

Sur le tour des yeux à notre gauche, je passe du *beige clair* (402), puisque ce côté est dans l'ombre.

Sur tout le côté gauche du visage, je passe le crayon *ocre brun* (037) et le *beige* sur les parties les plus claires, avant de poursuivre avec le *sépia*.





Je passe maintenant aux rayures, avec le crayon *anthracite* (409).

### **Le corps**

Avec le crayon *anthracite* (409), je délimite le menton et le cou.

Puis avec le même crayon, je dessine les contours des rayures.





Je progresse de gauche à droite, avec le crayon *ocre brun* (037) et *sépia* (407) sous le cou, les crayons Prismacolor *20 % gris chaud* (1051) et *50 % gris chaud* (1054) pour le dos et les *beige* (403) et *beige foncé* (405) pour les pattes et le ventre, de manière plus ou moins accentuée selon les parties du corps. Je repasse ensuite légèrement le crayon *ocre brun* (037) sur les poils clairs, car sur la photo 2, la couleur est plus chaude.

Pour les poils sombres, j'utilise les crayons *sépia* (407) et *anthracite* (409).

Un peu d'ombrage *sépia* sous le cou pour poser le chaton sur le fond.

Je continue avec les mêmes couleurs.

Je fais la patte arrière avec les crayons Prismacolor *20 % gris chaud* (1051) et *50 % gris chaud* (1054).

Pour le ventre : Prismacolor *20 % gris chaud* (1051) et *50 % gris chaud* (1054), *anthracite* (409), et j'ombre avec le *beige foncé* (405).

Pour la partie postérieure, plus éclairée, j'utilise le *gris ardoise* (495) pour les rayures sombres.

Je termine la queue en pointe, alors que sur la photo, elle paraît carrée au bout.



## Le fond

Je vais maintenant terminer le dessin par une partie de la couverture sur laquelle le chaton est couché.

Je commence par le crayon *ocre d'or* (033) que je passe légèrement en diagonale, dans un sens, puis dans l'autre ; je colorie également sur le crayon *sépia* que j'avais posé sous le menton et la tête. Je passe une troisième couche d'ocre d'or en faisant de petits cercles.

Je passe une nouvelle couche *jaune d'or* (020) en mêlant diagonales et cercles, et en insistant plus le long du chat.



Avec le crayon-gomme Sanford, j'atténue le *sépia* que j'avais posé sous le cou et la tête, car il me paraît maintenant trop prononcé.

Je passe très légèrement du *sépia* (407) sous le ventre.

Puis je pose de l'*ocre* (035) contre le chaton, en n'allant pas jusqu'à la limite de la couleur jaune.

Je fonce une zone encore plus petite le long du chat avec l'*ocre brun* (037).

Je passe maintenant le crayon Lyra splendor sur le fond jaune-ocre pour l'intensifier et l'unifier. Il faut appuyer sur le crayon, aussi je fais attention à ne pas passer sur les moustaches, afin de ne pas faire entrer de la couleur à l'intérieur de l'empreinte gravée.

### Les finitions

Je retouche les yeux en appliquant le crayon *olive brunâtre* (039) sur le tour des iris et de *l'ocre d'or* (033) au milieu, en préservant les lumières blanches.

Je donne quelques coups de crayon *noir* (009) dans les rayures foncées pour les renforcer un peu.



Voilà, le chaton est terminé !

*Dominique Vaillant*  
Photos : © Dominique Vaillant

## Entretien avec Wim Verhelst : Une nature Flamande



Né à Kortrijk (Courtrai) en Belgique, Wim Verhelst a grandi au Zaïre (anciennement Congo Belge et aujourd'hui République Démocratique du Congo) de 5 à 16 ans. Marié à une française, il vit depuis 2004 au Pays Basque, en France.

Son travail aux crayons de couleur, raffiné, sensible, d'une grande virtuosité technique, a été primé à plusieurs reprises.



*Sous bois - Crayons de couleur sur papier gris*

**CCLM : Quel est votre parcours artistique, Wim ?**

**WV :** De retour en Belgique après le Zaïre, j'ai suivi trois années d'Arts Plastiques à l'Institut Saint Luc à Tournai. Après de multiples conflits avec mes professeurs de dessin, j'ai décidé de poursuivre mon apprentissage en autodidacte.

**CCLM : Pourquoi ces conflits ?**

**WV :** La nouvelle génération de professeurs de dessin ne jurait que par l'abstrait. Je voulais apprendre les bases du dessin pour ensuite me perfectionner et me servir de ces acquis techniques. Mais ils considéraient que la technique était une contrainte et qu'il fallait

*l'oublier. Je n'étais pas du tout de cet avis. L'art, c'est avant tout la liberté, selon moi. Chacun devrait être libre de s'exprimer selon sa personnalité et ses goûts. S'il y a un courant qui s'oppose au réalisme, c'est surtout parce que c'est une forme d'art exigeante, qui demande du travail et de la persévérance.*

**CCLM : Quel est votre sentiment sur l'art contemporain, alors ?**

**WV :** Pour moi, l'expression art contemporain ne veut rien dire quand elle ne s'applique qu'aux artistes non figuratifs. Je suis bien vivant et je travaille aujourd'hui !



**CCLM : Etes-vous plutôt « dessinateur » ou plutôt « peintre » ?**

*WV : Je suis plutôt dessinateur, mais j'ai de plus en plus tendance à aller vers un travail avec plus de matière (gouache ou pastel). Je dirais que le dessin est la base de la peinture, donc c'est une bonne manière d'évoluer vers la peinture, ce que je ferai certainement. Il n'est jamais trop tard...*



*Chien - Crayons de couleur sur papier*

**CCLM : Parvenez-vous à vivre de votre art ?**

*WV : J'ai toujours combiné mon activité artistique avec un boulot alimentaire. Je donne également des cours de dessin à Hendaye et Urrugne. Je collabore régulièrement aux magazines « Plaisir de Peindre » et « Pratique des Arts » où le crayon de couleur est souvent abordé.*

**CCLM : Où exposez-vous vos dessins ?**

*WV : J'ai commencé à exposer dans des associations locales et petit à petit dans des salons plus importants, d'abord en Belgique puis en France. Mes*

**CCLM : Faites-vous du travail de commande ou ne suivez-vous que votre propre inspiration ?**

*WV : Je dessine le plus souvent les sujets de mon choix, mais il m'arrive aussi de travailler sur commande si le sujet m'inspire. Je travaille uniquement d'après mes propres documents et observations, par souci d'authenticité.*



*Cheval blanc - Crayons de couleur sur papier*

*sujets de prédilection étant les animaux, j'ai aussi beaucoup exposé dans plusieurs salons d'art animalier. J'ai récemment participé au 2<sup>e</sup> Salon International d'Art Animalier au château de Lisledon où j'ai reçu le prix des « Amis de Rosa Bonheur » pour mes dessins aux crayons de couleur.*

**CCLM : Qui est Rosa Bonheur ?**

*WV : Rosa Bonheur est une peintre animalière extrêmement populaire au XIX<sup>e</sup> siècle pour sa maîtrise technique exceptionnelle et ses sujets parfois très ambitieux. Beaucoup de ses tableaux se trouvent aujourd'hui en Amérique. Pour l'anecdote, elle a*

*peint un portrait de Buffalo Bill !*

*J'ai reçu ce prix pour l'ensemble des dessins exposés, 5 des 6 sont aux crayons de couleur.*

**CCLM : Félicitations ! Pourquoi ce choix de l'art animalier en général et plus particulièrement cette attirance pour les oiseaux ?**

*WV : J'ai grandi en Afrique où les oiseaux étaient abondants. Je les observais, tout petit déjà, avec les jumelles de mon père. Mon goût pour la nature et les animaux est certainement né là. Le dessin est venu après et je me suis naturellement tourné vers ces sujets.*



*Bernache - Crayons de couleur sur papier vert*

**CCLM : Ce terme « peintre animalier » vous correspond-il ou vous semble t-il trop restrictif pour qualifier l'ensemble de votre travail ?**

*WV : Je préfère artiste peintre tout simplement, même si, en effet, je peins le plus souvent des animaux. J'aborde aussi les paysages, les portraits ou les natures mortes, mais plus souvent dans mes carnets de croquis que sur des dessins plus aboutis.*

**CCLM : Comment en êtes-vous arrivé à choisir les crayons de couleur ?**

*WV : J'ai découvert le crayon de couleur lors de mes études, mais, c'est en cherchant une technique qui ne nécessite aucun temps de séchage que j'y suis revenu.*

**CCLM : Pourriez-vous nous expliquer comment vous procédez ?**

*WV : La technique que j'ai élaborée est inspirée par la peinture hollandaise du XVII<sup>e</sup>. Les peintres Flamands (mes ancêtres donc), peignaient sur un fond gris ou marron. Ils s'appuyaient sur un dessin*

*très détaillé et travaillaient dans un premier temps avec du blanc et du marron.*

*Une fois cette couche sèche, ils travaillaient par glacis successifs.*

**CCLM : Comment appliquer cette technique aux crayons de couleur ?**

*WV : J'ai transposé cette technique aux crayons en travaillant sur un papier de couleur. Je choisis le fond en fonction du sujet. J'ébauche avec un crayon pastel blanc ou de la craie blanche (facile à estomper ou à effacer) que je reprends ensuite plus en détail au crayon de couleur blanc, puis gris foncé ou marron, suivant la couleur du fond.*

*Ensuite, j'introduis graduellement la couleur, du plus clair au plus foncé, en appuyant progressivement plus le trait, jusqu'à saturation dans les dernières couches.*



*Panthère des neiges, version 1 –  
Crayons de couleur sur papier gris*



*Panthère des neiges, version 2 –  
Crayons de couleur sur papier gris*

**CCLM : Quels crayons et quels papiers utilisez-vous ?**

*WV : Je dessine le plus souvent avec les crayons Caran d'Ache « Supracolor soft 2 » que je peux diluer à l'eau si besoin. J'utilise aussi les Polychromos de Faber Castell qui sont excellents, surtout pour les détails.*

*En ce qui concerne le papier, j'utilise le Mi -Teintes (Canson), mais pour les sujets demandant une grande précision, je préfère les papiers de couleur Canson Vivaldi ou Clairefontaine Maya 220 gr, plus lisses, que je choisis dans un coloris différent en fonction du sujet.*



*Bruant zizi - Crayons de couleur sur Canson Mi Teintes gris*

**CCLM : Combien de temps mettez-vous pour terminer un dessin (environ et en moyenne) ?**

*WV : Je dirais des dizaines d'heures, de 30 à 50 en fonction de la complexité du sujet. La technique que j'utilise demande une patience infinie, c'est pourquoi je passe souvent d'un dessin à l'autre. Il est rare que*

*je reste sur le même dessin de bout en bout.*

**CCLM : Quel matériel conseiller à un débutant ?**

*WV : Des crayons de bonne qualité, même s'il faut un peu casser sa tirelire, sinon on risque d'être frustré par la faible pigmentation des crayons bon marché.*

*Une boîte de 24 crayons aquarellables (que l'on peut aussi utiliser à sec) fera l'affaire. On peut ensuite compléter sa gamme en fonction de ses dessins.*

*Je conseille aussi d'utiliser un papier assez lourd (190 g minimum) avec un grain léger, voire lisse.*

*Le crayon de couleur est une technique subtile, moins directe que le pastel par exemple. Il faut s'armer de patience et ne jamais se décourager. C'est une technique qui demande de la pratique.*

**CCLM : La nature, les animaux, des tons retenus et nuancés, une douce lumière : votre travail est plein de charme et de poésie. Votre caractère est-il à l'image de vos dessins ou existe-t-il un Wim plus sombre ?**

*WV : Je suis plutôt quelqu'un de calme et réservé, mais bien entendu, ma patience (bien utile pour réaliser mes dessins) a des limites... Et parfois, le Wim plus sombre peut se manifester ! Mais il faut vraiment me pousser à bout !*



*À l'affut - Crayons de couleur et gouache sur papier marron*

**CCLM : Quelle est votre actualité du moment et vos projets à venir ?**

*WV : Je viens d'apprendre que les 3 tableaux que j'ai présentés au salon « Pastel en Périgord » ont été retenus. Je me suis inscrit pour le Salon National des Artistes Animaliers de Bry sur Marne (je croise les doigts).*

*Je continue à collaborer régulièrement aux revues « Pratique des arts » et « Plaisirs de peindre » où j'essaye de mettre en avant le crayon de couleur le plus souvent possible. Je dessine de nouveaux sujets en vue d'exposer dans une galerie dans un futur*

*proche ! Je prépare aussi ma présence dans un livre sur les oiseaux dans l'art animalier qui sortira à la fin de l'année.*

**Vous pouvez retrouver Wim Verhelst et ses magnifiques réalisations sur le site :**

<http://wim-verhelst.blogspot.fr/>

Propos recueillis par Sylvie Ménez  
Photos © Wim Verhelst

# Appel à contributions

Nous sommes à la recherche de participants pour la rédaction d'articles relatifs à des techniques au crayon de couleur ou des pas à pas de dessins au crayon de couleur.

Vous pouvez soumettre vos textes à l'équipe de rédaction par courriel ([crayonsdecouleurlemag@hotmail.com](mailto:crayonsdecouleurlemag@hotmail.com)).

## *Protocole de rédaction :*

- Les textes doivent être au format \*.rtf, ou \*.doc.
- Les photos doivent avoir une résolution minimale de 2048 x 1536 pixels pour 300 dpi et elles doivent être la propriété de l'auteur.
- L'auteur devra donner les informations suivantes le concernant : prénom et nom, adresse de courriel, adresse de son site Internet (s'il en existe un).
- Dans le cas des pas à pas, si l'auteur dessine d'après photos, ces dernières ne doivent pas être d'une autre personne que l'auteur du pas à pas.

Seuls les articles correspondant à ces critères seront pris en considération lors de la sélection par le comité de rédaction.

## *Vous avez des suggestions ou des commentaires?*

*N'hésitez pas à contacter l'équipe de rédaction*

- *Via le site Internet du Mag : <http://crayonsdecouleurlemag.jimdo.com/>*
- *Par courriel : [crayonsdecouleurlemag@hotmail.com](mailto:crayonsdecouleurlemag@hotmail.com)*