

# *Crayons de couleur, le Mag*

*Vol. 4, No 2 / Juillet 2013*





**Crayons de couleur, le Mag** est un webzine disponible uniquement sur le Web.

**Site Internet :**

<http://crayonsdecouleurlemag.jimdo.com/>

**Courriel :**

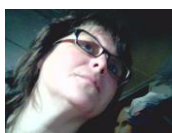
[crayonsdecouleurlemag@hotmail.com](mailto:crayonsdecouleurlemag@hotmail.com)

**Rédactrice en chef :**



Manon LeClerc (Manlec)

**L'équipe :**



Colette Pitance



Dominique Vaillant (Imandra)



Marguerite



Sylvie Ménez (Madeleine)

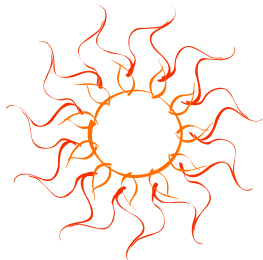
## Sommaire

Éditorial .....	3
La Chronique de Marguerite .....	4
Banc d'essai : les supports pour peinture.....	7
Pas à pas niveau débutant - Pomme.....	17
Entretien avec Adolfo Fernandez Rodriguez.....	23

**Photo de la page couverture :** Montage réalisé par Manon LeClerc à partir du dessin d'Adolfo Fernandez Rodriguez « *Harvest* ».

© Crayons de couleur, le Mag - 2013

*Toute reproduction, même partielle, des articles, photos, graphismes, présentation publiés dans ce magazine est strictement interdite.*



La saison estivale bat déjà son plein, les vacances sont commencées pour plusieurs. C'est la période de l'année pour décompresser, pour se relaxer. C'est aussi le bon moment pour prendre ou reprendre ses crayons et faire de beaux dessins bien colorés.

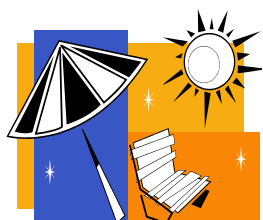
L'été est souvent le moment idéal de l'année pour faire le plein d'idées pour de futurs dessins. Margueritte nous explique comment fabriquer un carnet de croquis ou encore pour dessiner les jolies fleurs du jardin.



Dominique, pour sa part, nous présente un banc d'essai sur les supports pour peinture. Elle a ainsi inventorié cinq types de papiers et cinq supports rigides (toiles, bois, etc), et en a testé quelques-uns, autant avec les crayons de couleur permanents qu'avec les crayons aquarellables. Il s'agit là d'un excellent test des plus intéressants qui vous permettra de faire des choix éclairés.

De son côté, Sylvie propose un très beau pas à pas qui aidera les débutants à se lancer et qui permettra d'apprendre à utiliser la technique des complémentaires.

Finalement, nous terminons par une très belle rencontre avec un artiste Espagnol, Adolfo Fernandez Rodriguez, un autre virtuose du crayon de couleur.



Nous vous souhaitons un bel été, bien rempli de belles créations estivales et vous donnons rendez-vous à l'automne prochain. Mais en attendant, vous pouvez vous rendre sur le forum *Crayons de couleur* : <http://crayonsdecouleur.forumactif.com/>

*Manon LeClerc*

# La chronique de Margueritte

## Dessiner les fleurs du jardin

Bonjour tout le monde.

Il y a quelques semaines, j'ai participé, avec mon artiste et les calligraphes, à un stage de reliure. Pendant deux jours, on a appris plusieurs sortes de reliures. Certaines pour relier des dessins déjà faits, et d'autres pour fabriquer des carnets vides pour écrire ou dessiner.

Une des techniques, c'est la reliure copte. C'est une reliure avec plusieurs cahiers - un cahier, c'est plusieurs feuilles pliées en deux - et une couverture en carton devant et derrière.

On commence par préparer le matériel.

Les cahiers. Il en faut un nombre pair. Moi j'ai fait 6 cahiers de 4 feuilles pliées en deux. Au total, ça fait 96 pages !



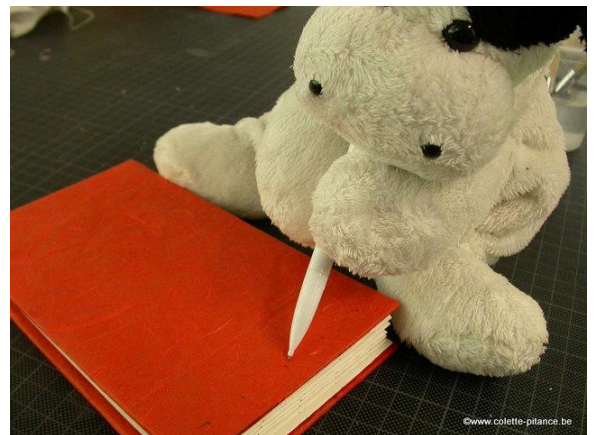
Pour que ce soit joli, on recouvre les cartons des couvertures avec un beau papier qu'on colle sur la face intérieure.



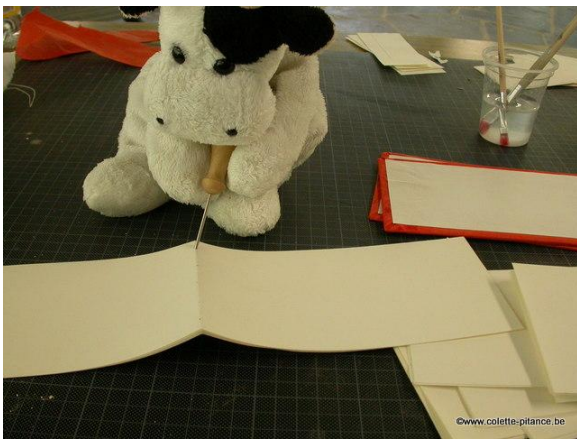
Et on colle une feuille par-dessus pour cacher les plis.



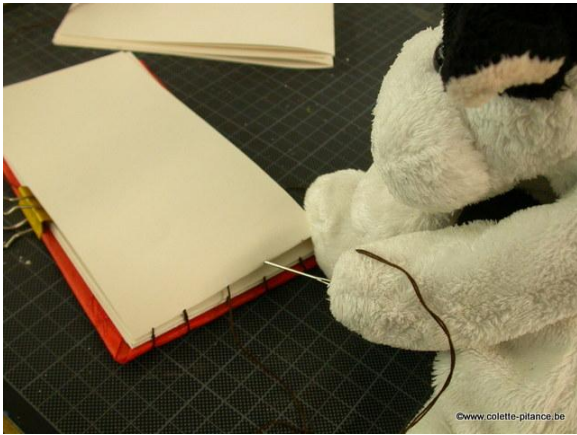
On fait des trous dans la couverture et dans les cahiers pour préparer la couture.



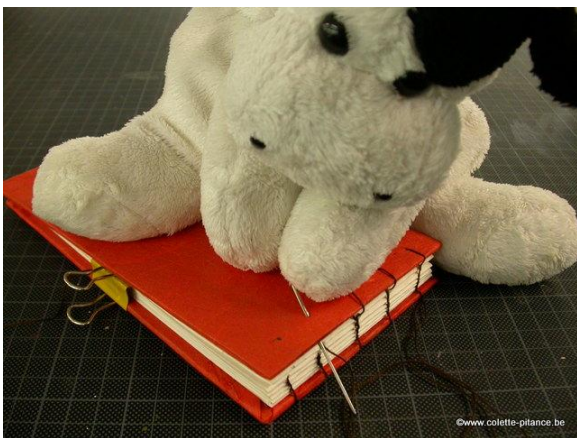




Puis on coud cahier par cahier.



Et on termine par la deuxième couverture. C'est un peu difficile et mon artiste a dû beaucoup m'aider.



Voilà une vidéo qui explique bien comment faire : <https://www.youtube.com/watch?v=S2FRKbQI2kY>

J'ai décidé que ce serait mon cahier pour dessiner les fleurs du jardin.

Ce week-end là, il faisait vraiment très beau et il y avait plein de fleurs autour de l'atelier ; j'en ai cueilli quelques-unes.



J'ai collé quelques fleurs sur la couverture pour la décorer.



Le soir, j'ai commencé à dessiner les fleurs que j'avais cueillies : des myosotis et des violettes.

J'ai utilisé directement les crayons de couleur sans faire de dessin au crayon graphite avant comme mon artiste m'a appris. Il faut regarder les formes pleines et pas seulement les contours. Ce n'est pas très facile mais c'est plus joli.







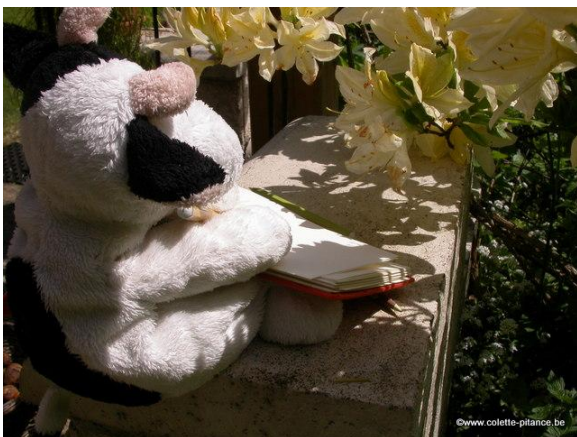
Depuis ce jour là, il ne fait pas très beau, mais dès qu'il y a du soleil j'en profite pour compléter mon carnet. Par exemple, hier, avec mon artiste on a été dire bonjour à Lina et Mathieu. Comme il faisait beau et qu'ils ont un jardin avec plein de fleurs, j'ai emmené mon carnet et mes crayons de couleur.

Pendant que Lina et mon artiste bavardaient en préparant le dîner, j'ai fait quelques dessins : Les phlox.



Les cœurs de Marie.

Une belle azalée.



Un pavot.



Mathieu, qui connaît bien les fleurs, m'a donné les noms des fleurs pour que je puisse les écrire sur chaque dessin.



Comme il y a beaucoup de pages dans mon carnet, je vais pouvoir continuer tout l'été. Ainsi, j'aurai toutes les fleurs, du printemps à l'automne. La prochaine fois, je pense qu'on sera presque à Halloween...

Je vous fais plein de bisous,

*Margueritte*

Photos : © Colette Pitance

# Banc d'essai :

## Le crayon de couleur sur les supports pour peinture

De nombreux artistes utilisent pour le dessin au crayon de couleur des papiers destinés à d'autres techniques : les papiers aquarelle, les papiers pour pastel, les papiers multi-techniques.

Plus insolite est l'emploi de papiers conçus pour la peinture à l'huile ou l'acrylique.

On peut également envisager de dessiner sur des supports rigides destinés à la peinture, ce qui permet de se passer d'encadrement et assure une présentation plus contemporaine.

Il faudra alors protéger le dessin avec des fixatifs et vernis, pour remplacer le verre du cadre.

En règle générale, les supports réservés à la peinture ont un relief assez prononcé.

On peut arriver à remplir les creux avec des crayons très bien taillés, mais il est difficile de leur conserver

toujours une pointe parfaite. Même avec un nombre important de couches de crayon, le fond blanc des reliefs peut rester visible (à moins d'écraser le grain en appuyant sur le crayon).

Si l'on n'apprécie pas cet aspect, on peut diluer les premières couches de crayon, avec de l'essence pour les crayons permanents, ou de l'eau pour les crayons aquarellables.

Les supports pour peinture étant destinés à des techniques humides, ils accepteront ce traitement sans problème.

Une fois le dessin bien sec, on peut poursuivre avec les crayons à sec jusqu'à saturation.

Voici des présentations et essais de quelques papiers et supports.

### **I. LES PAPIERS**

J'ai testé 5 types de papiers avec :

A. 4 marques de crayons permanents :

1. Prismacolor Premier
2. Faber Castell Polychromos
3. Caran d'Ache Pablo
4. Derwent Coloursoft

1ère image : crayons à sec,

2ème image : crayons dilués à l'aide de Zest-it (essence d'écorce d'agrumes). Ajout de crayon à sec après séchage, en bandes horizontales.

B. 4 marques de crayons aquarellables :

5. Caran d'Ache Supracolor Soft
6. Staedtler Karat
7. Derwent Inktense
8. Koh-I-Noor Mondeluz

1ère image : crayons à sec,

2ème image : crayons dilués avec un pinceau-réservoir Pentel rempli d'eau. Ajout de crayon après séchage.

Taille réelle des cercles : diamètre de 3,5 cm.

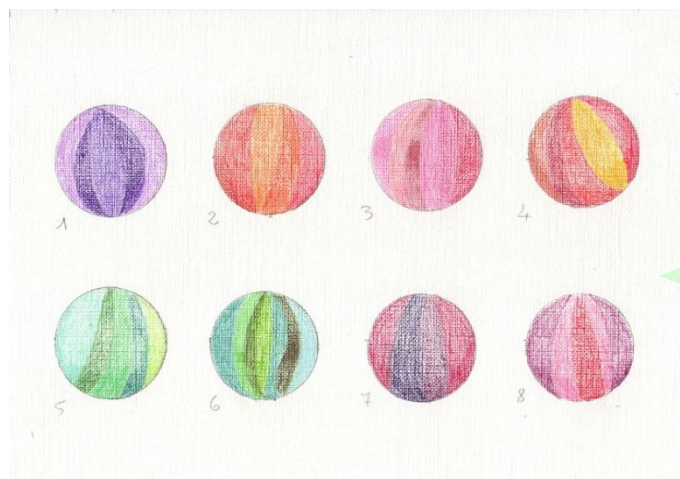
J'ai réalisé les essais avec des nombres de couches plus ou moins importants selon les endroits des cercles.

J'ai tenté d'estomper la couleur avec une estompe en papier roulé et avec un shaper en caoutchouc, sans beaucoup de succès.



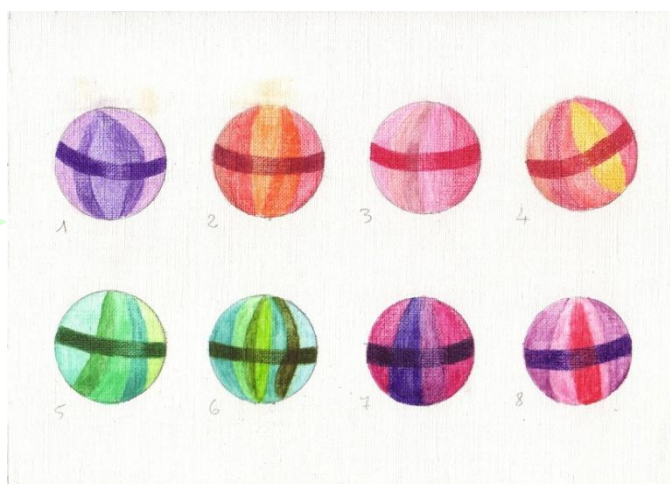
# 1. Le papier **Canson Figueras**

Papier pour peinture à l'huile et acrylique. Grammage 290 g/m<sup>2</sup>. Grain "toile de lin".



Le grain toilé est assez prononcé et, à sec, il me semble difficile de couvrir entièrement le papier.

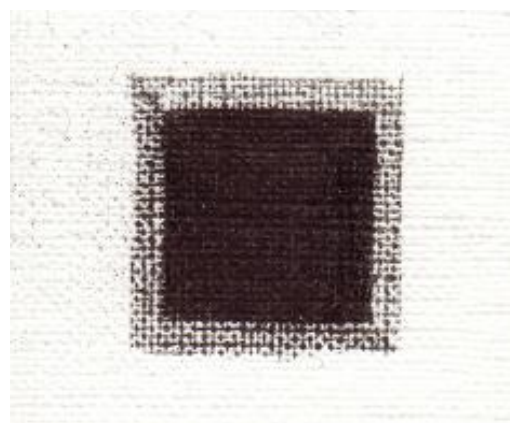
La dilution permet d'atténuer les intervalles blancs :



Le Canson Figueras existe en Art Board : c'est un contrecollé rigide de 1.230 g/m<sup>2</sup>.

Intriguée par le superbe dessin de Bleuie Acosta aux crayons de couleur sur Canson Figueras : [http://bleuie.deviantart.com/art/Pompom-Pears-264455649?q=gallery:bleuie\\_randomize:1&qo=3](http://bleuie.deviantart.com/art/Pompom-Pears-264455649?q=gallery:bleuie_randomize:1&qo=3) et comme ses crayons préférés sont les Koh-I-Noor Progresso (24 couleurs seulement !), j'ai utilisé un Progresso noir à sec et essayé de saturer le papier, sans appuyer pour ne pas écraser le grain.

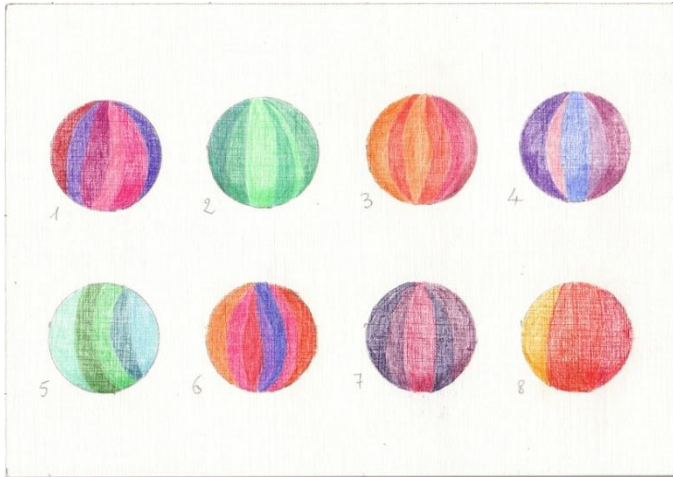
Résultat : c'est possible, mais il y faut beaucoup de patience (carré de 2 x 2 cm) :





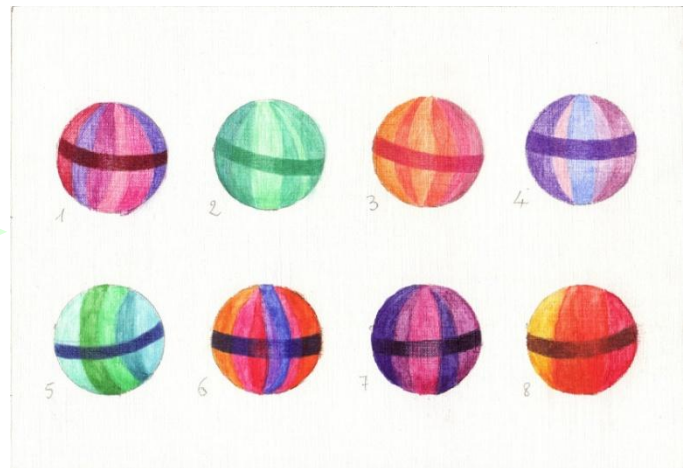
## 2. Le papier Moulin du Coq L'Huile & L'Acrylique

Papier pour l'huile et l'acrylique. Grammage 230 g/m<sup>2</sup>. Grain toile de lin.



Le grain est plus fin que celui du papier Figueras, mais, à sec, il subsiste toujours un peu de blanc.

La dilution se fait sans problème, et il est tout à fait possible de revenir avec les crayons à sec. Cependant, le crayon reste à nouveau sur les reliefs.



## 3. Le papier Canson Acrylic

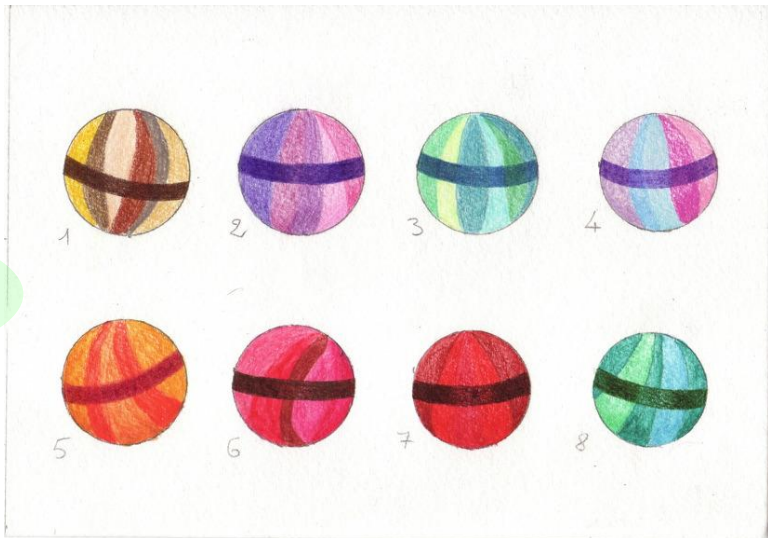
Papier pour peinture acrylique. Grammage 400 g/m<sup>2</sup>. Grain fin.

Papier d'une épaisseur et rigidité importantes.



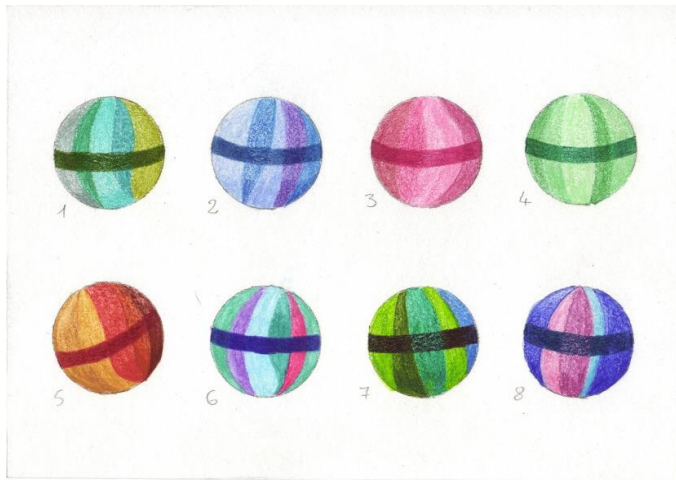
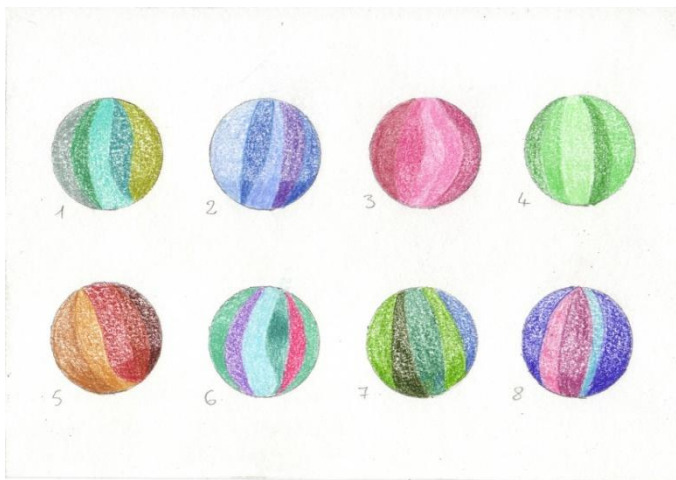
Il est possible de faire disparaître complètement le blanc à sec avec de nombreuses couches de crayon.

Le papier supporte très bien la dilution et l'ajout ultérieur de crayon se fait sans problème jusqu'à saturation du papier :



#### 4. Le papier Clairefontaine Papier spécial Acrylic

Papier pour acrylique. Grammage 360 g/m<sup>2</sup>. Grain fin.

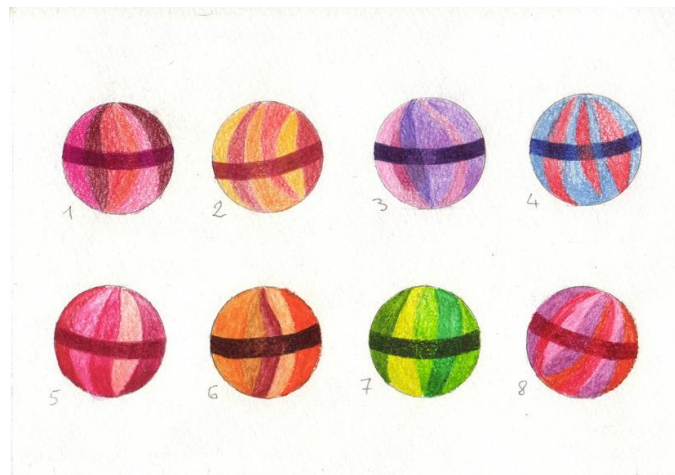


Le grain est nettement moins prononcé que ceux des autres papiers. Avec plusieurs couches à sec, le papier peut être saturé.



## 5. Le papier Lana Acrylique

Papier pour l'acrylique. Grammage 360 g/m<sup>2</sup> . Grain soyeux.



Le contact est agréable. Le papier présente un certain relief, mais avec un crayon bien taillé et plusieurs couches à sec, il est possible de couvrir quasi complètement le papier.

### **Conclusion :**

Les papiers à grain toilé sont assez délicats à utiliser, car le relief reste très visible, sauf en cas de dilution, ou de saturation, ce qui demande de suivre les lignes avec le crayon bien pointu jusqu'au fond des reliefs ; il y faut donc une grande patience.

Les papiers pour peinture acrylique présentent un grain assez comparable à celui des papiers aquarelle à grain fin. Ils peuvent être saturés en superposant les couches de crayon.

Tous les papiers ont très bien supporté la dilution à l'essence et à l'eau, et l'ajout de crayon sec ultérieur.



## **II. LES SUPPORTS RIGIDES**

Ils permettent de se passer de sous-verre et de cadre, ce qui réduit le poids et les risques de casse.

### 1. Bois entoilé Gerstaecker (<http://www.geant-beaux-arts.fr/>)

Plaque de MDF (panneau de fibres de bois de densité moyenne) de 3,2 mm d'épaisseur recouverte de toile très fine (il s'agit vraiment de toile, car les bords s'effilochent un peu). Formats : du 10 x 15 cm au 60 x 80 cm.

Dessin aux crayons Caran  
d'Ache Pablo (permanents) :



*Hibiscus, d'après photo personnelle*



Plutôt que de diluer, j'ai préféré appliquer le crayon sans pigment Lyra Rembrandt Splender, pour essayer de remplir les creux de la toile. Cependant, ceux-ci restent visibles.

Même avec un grain de toile fin, le crayon ne pénètre pas facilement dans le fond de la toile. Mais l'aspect donne un certain cachet au dessin.

## 2. Carton entoilé

Ils existent chez de nombreuses marques (Lefranc et Bourgeois, Honsell Armaco, Gerstaecker, Berge, Créa...) et dans de nombreux formats.

Bien que l'aspect ressemble plus à celui d'un papier qu'à une toile, il s'agit réellement, d'après les descriptifs, de toile apprêtée. Un papier est collé au recto.

Le relief est généralement très prononcé, comparable à celui d'une toile tendue sur châssis.

## 3. Châssis entoilé

On peut être tenté de dessiner sur une véritable toile tendue sur châssis.

Là encore, le relief est très présent. Le grain des toiles de lin est plus fin que celui des toiles de coton.

Il existe des toiles de polyester ou mélangées, dont le grain est encore plus fin que celui des toiles de lin :



Toiles polyester :

- Ariane Pébéo chez <http://www.rougier-ple.fr/>,
- Polyester Pro chez <http://www.label-art.fr/>.

Toiles coton et polyester :

- Berge Plus Tecnic chez <http://www.boesner.fr/>
- Canvas Mix Gerstaecker <http://www.geant-beaux-arts.fr/>.

On peut aussi trouver des blocs de toile, que l'on pourra ensuite coller sur bois, contreplaqué ou plaques de fibres de bois :

- Ariane Pébéo en synthétique (<http://www.geant-beaux-arts.fr/>)
- Pop Art Pébéo en coton (<http://www.geant-beaux-arts.fr/>)
- Creare en lin chez <http://www.boesner.fr/>.

J'ai fait un essai sur un petit châssis toilé ordinaire de 7,5 x 7,5 cm.

J'ai choisi les crayons Staedtler Karat, bien tendres, afin d'exercer une pression légère sur la toile, et de ne pas la déformer.



*Gazania, d'après photo personnelle*

1° Premières couches aux crayons Karat, et un essai de saturation dans le coin gauche : cela fonctionne, mais je n'ai pas poursuivi...

2° Dilution à l'eau : il faut commencer par les couleurs claires, puis de plus en plus foncé.

Les jonctions des couleurs sont un peu délicates à aquareller, car elles se mélangent ; cela est peut-être dû à l'apprêt de la toile.





3° Rajout de crayon à sec après séchage :

Pour des dimensions plus grandes, il faut sans doute avoir la main très légère pour ne pas déformer la toile. On pourrait placer un support dur dans le cadre pendant que l'on dessine, mais le support devrait avoir les dimensions intérieures exactes du châssis, ce qui n'est pas évident à trouver.

Reste la solution de maroufler sur une toile le dessin fait sur papier.

Cette expérience me rend encore plus admirative pour les dessins-peintures sur toiles (canvas) de Bleuie Acosta : <http://bleuie.weebly.com/gallery.html>

Pour information, il utilise des crayons de couleur Koh-I-Noor et des Van Gogh, plus durs, pour les finitions. Les œuvres les plus remarquables : les dessins de tigres dont le poil est délicatement rendu malgré les reliefs de la toile ; cela paraît d'autant plus difficile que les dimensions ne sont pas très importantes : 10 x 14 pouces, soit 25,4 x 35,6 cm.

#### 4. Plaque à peindre Artiem (<http://www.boesner.fr/>)

Plaque de HDF (panneau de fibres de bois de haute densité) de 3 mm d'épaisseur recouverte d'un apprêt blanc.  
Formats : du 15 x 15 cm au 80 x 100 cm.

N'en ayant pas, je n'ai pas pu le tester, mais il est conseillé aussi pour les crayons de couleur.

#### 5. Support en bois

On peut trouver des supports composés de contreplaqué de bois collé sur un cadre en bois massif. Ils sont destinés, après pose d'un apprêt (gesso), à la peinture (huile, peinture alkyde, acrylique, tempera à l'oeuf, huile solide...). On peut toutefois envisager d'y dessiner aux crayons de couleur, avec ou sans apprêt.

Il existe ainsi le *Tintoretto* de Gerstaecker (3 cm d'épaisseur), ou le *Casani* chez Boesner (3 cm ou 6 cm d'épaisseur).



Manon a eu l'idée de fabriquer son propre support en bois : <http://manonleclerc.jimdo.com/2013/04/22/utiliser-un-panneau-de-bois-au-lieu-d-un-encadrement-traditionnel/>

Dans un précédent numéro du Mag (octobre 2012 – pages 15 à 17) :

<http://fr.calameo.com/read/0004921625646f110c475>, Manon a expérimenté le dessin sur une feuille de bois. Le résultat devrait être équivalent sur les cadres en bois, si on ne les prépare pas.

### **III. LE COLLAGE SUR SUPPORT RIGIDE**

Pour exposer ses oeuvres sans cadre, on peut coller ses dessins, exécutés sur papier ou toile, sur un support rigide.

Manon et Sylvie nous ont fait part de leurs expériences de marouflage :

<http://manonleclerc.jimdo.com/2013/04/22/utiliser-un-panneau-de-bois-au-lieu-d-un-encadrement-traditionnel/>

<http://les-crayons-de-mado.blog4ever.com/blog/articles-cat-677732-636066-fixatif-et-vernismes-experimentations.html>

Quelques observations :

Manon conseille de coller le papier avant de faire le dessin, car l'opération collage n'est pas sans risques.

Lorsque le support est suffisamment rigide (bois, contreplaqué, HDF, MDF), il ne se déforme pas quand on colle un papier dessus.

Quand il s'agit de carton, il y a davantage de risques de voir le support se gauchir une fois la colle sèche. Selon le principe des plis (épaisseurs) en nombre impair dans les contreplaqués, il faudrait coller le même papier sur l'envers du carton afin qu'il reste plat : on aura donc (au minimum) 3 plis : le support et les 2 épaisseurs de papier.

### **IV. LA PROTECTION DES DESSINS**

Lorsque l'on veut exposer des dessins sans sous-verre, qu'ils aient été exécutés sur un support rigide, ou sur papier et contrecollés, il est impératif de les protéger de la poussière, des frottements et de la lumière.

Dans les liens déjà cités, Madeleine et Manon nous parlent aussi de la manière de protéger les dessins aux crayons de couleur.

Important : il faut appliquer un fixatif avant de vernir, sous peine de voir les couleurs baver.

On peut employer un fixatif universel ou un fixatif pour crayons.

Pour vernir, il existe des vernis universels qui peuvent s'appliquer sur le papier.

Choisir de préférence des produits anti-UV.

Pour protéger le dessin fait sur le bois entoilé (*Hibiscus*), j'ai vaporisé le fixatif Sennelier Delacroix, puis du vernis en bombe Sennelier satiné anti-UV pour huile & acrylique (j'avais commandé du vernis universel, mais j'ai reçu celui-là) :



Sur le châssis entoilé (*Gazania*), j'ai mis du fixatif Delacroix, puis passé au pinceau du vernis satiné Winsor et Newton Artisan (pour la peinture à l'huile diluable à l'eau Artisan). Il n'est pas toxique et le pinceau peut se nettoyer à l'eau.



Un truc pour fixer et vernir tous les côtés en même temps : coller l'objet sur un carton plus grand à l'aide de pâte adhésive (genre Patafix).

Si cela vous tente, à votre tour d'essayer des supports moins classiques, afin de renouveler le plaisir de dessiner aux crayons de couleur, et d'admirer vos œuvres sur vos murs...

*Dominique Vaillant*  
Photos : © Dominique Vaillant

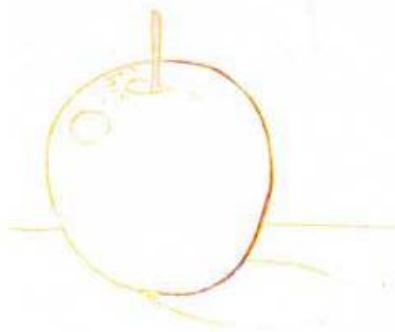


## Pas à pas niveau débutant : Pomme

J'ai dernièrement réalisé une série de trois tableaux sur le thème des pommes. Je vous propose d'en faire une à votre tour. Pour les volumes, j'ai une fois de plus utilisé la technique des complémentaires. Ce sont les couleurs qui sont opposées sur le cercle chromatique (voir "Crayons de couleur, le Mag" Octobre 2012).

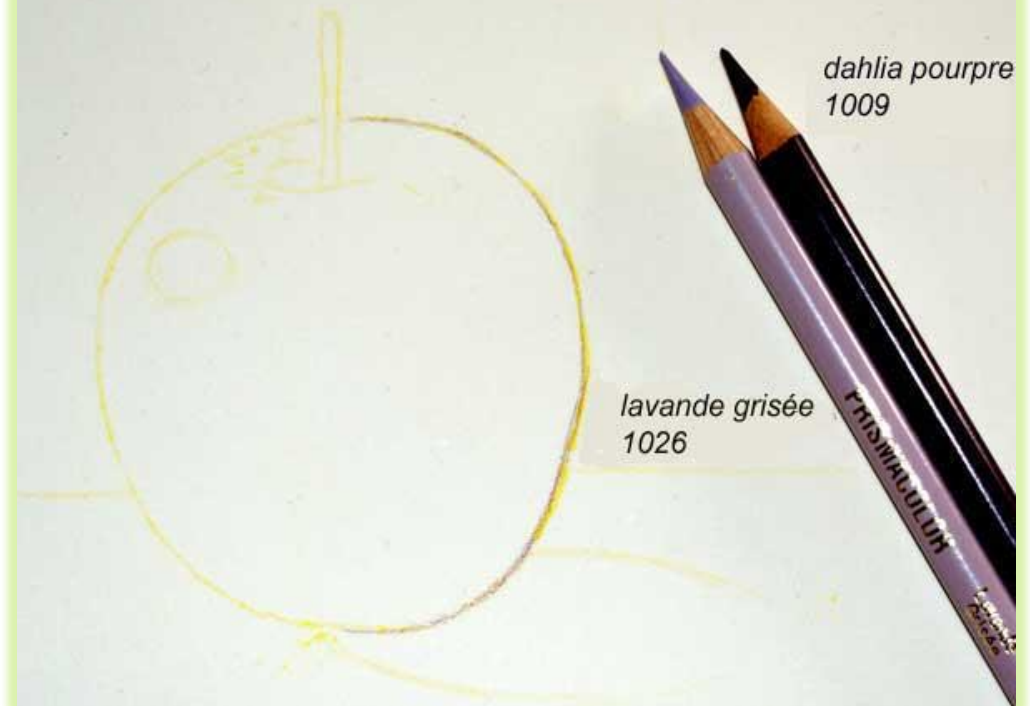
J'ai indiqué les références des couleurs que j'ai utilisées à titre d'information. On peut bien sûr en utiliser d'autres.

Les lettres PO signifient qu'il s'agit de la gamme Polychromos, L'absence de lettres devant le numéro du crayon indique qu'il s'agit de la gamme Prismacolor.

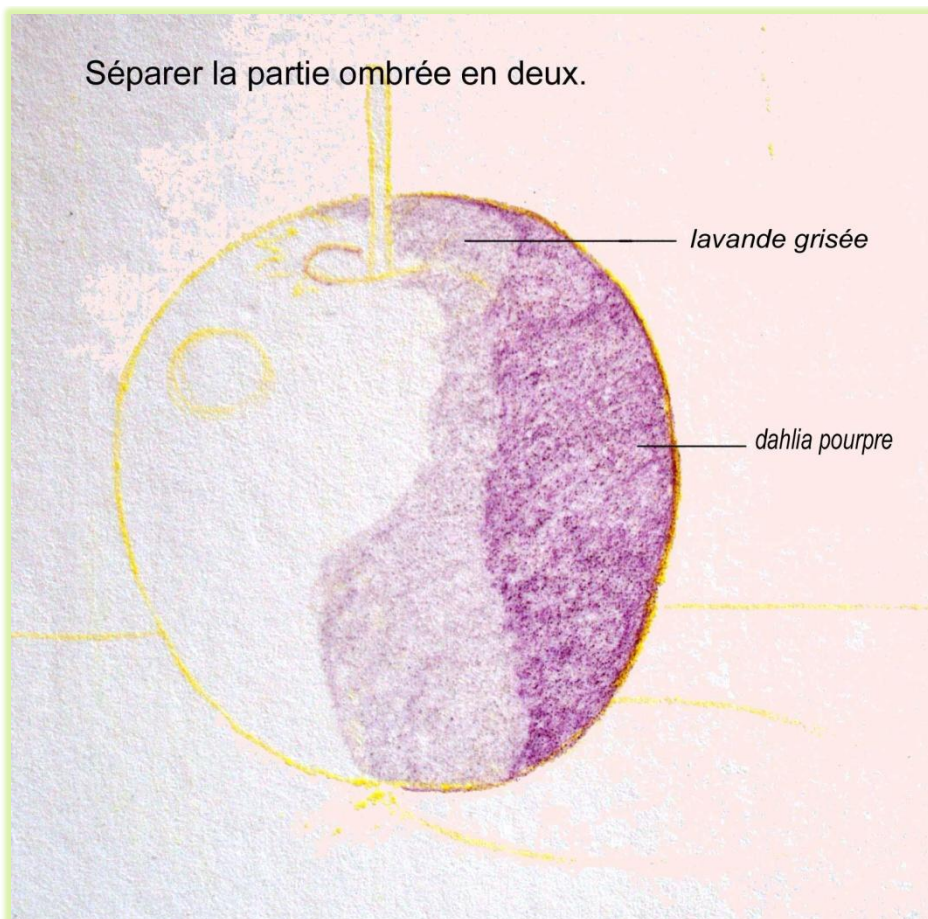


Esquisser le contour de la pomme au graphite ou, comme ici, directement au crayon, de façon légère. (La photo est accentuée.)

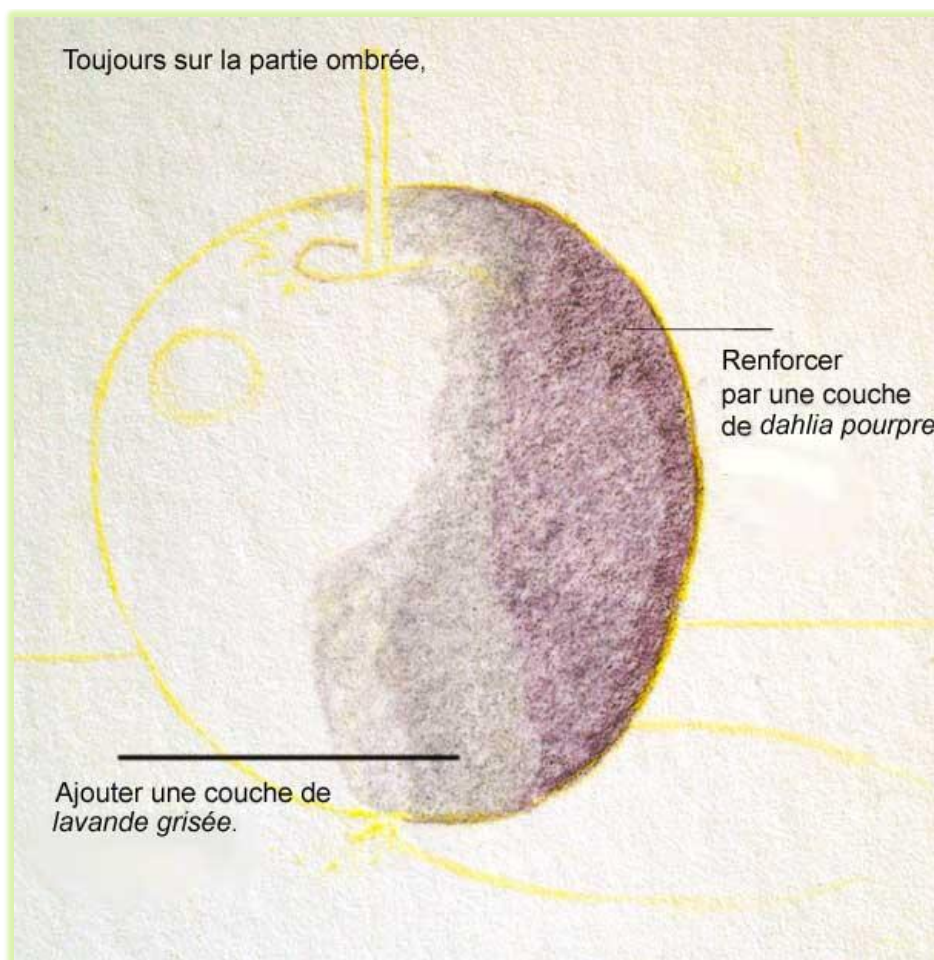
Voici les couleurs utilisées pour réaliser la partie ombrée de la pomme.



Séparer la partie ombrée en deux.

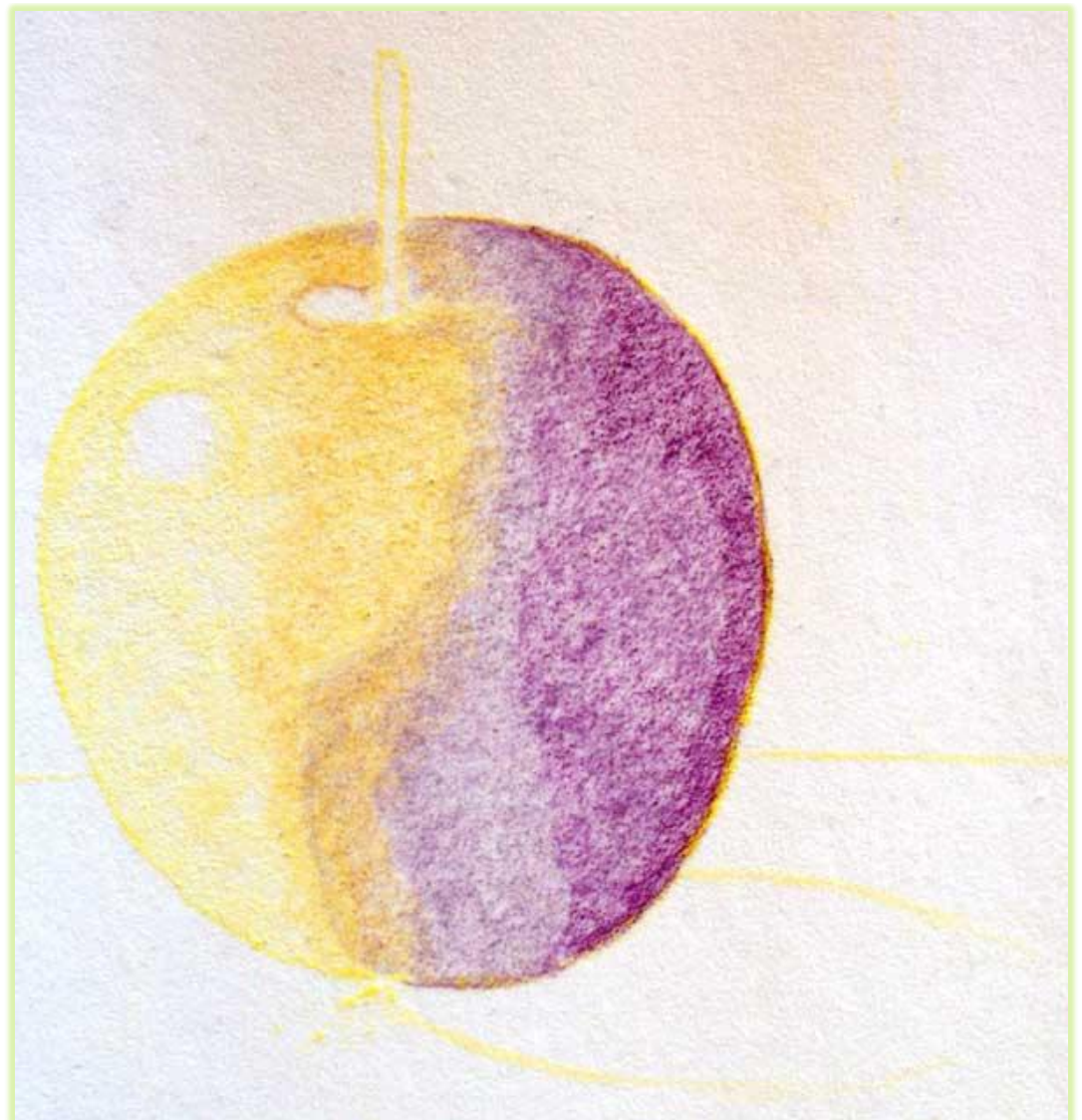
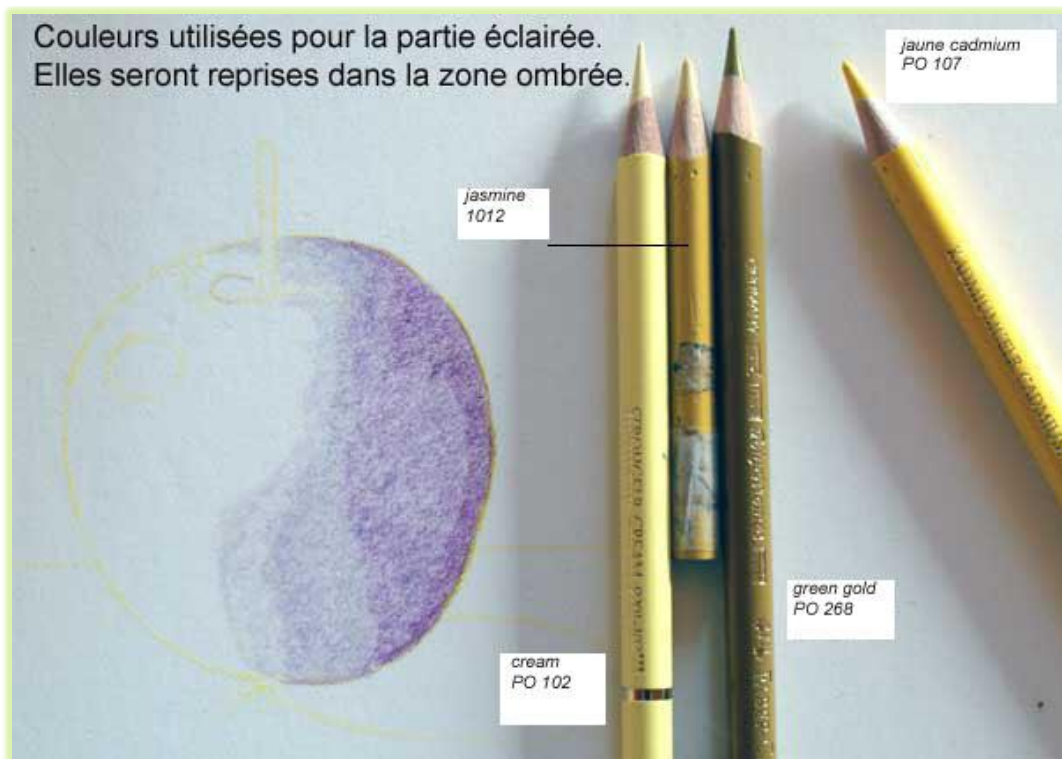


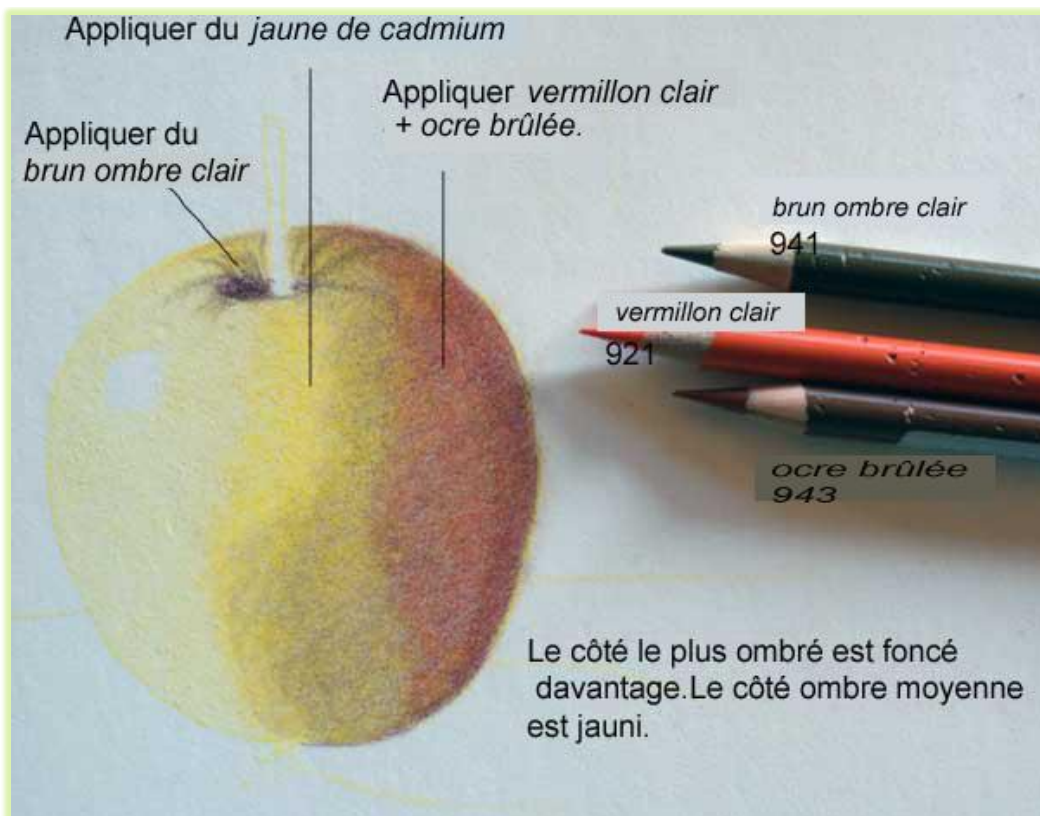
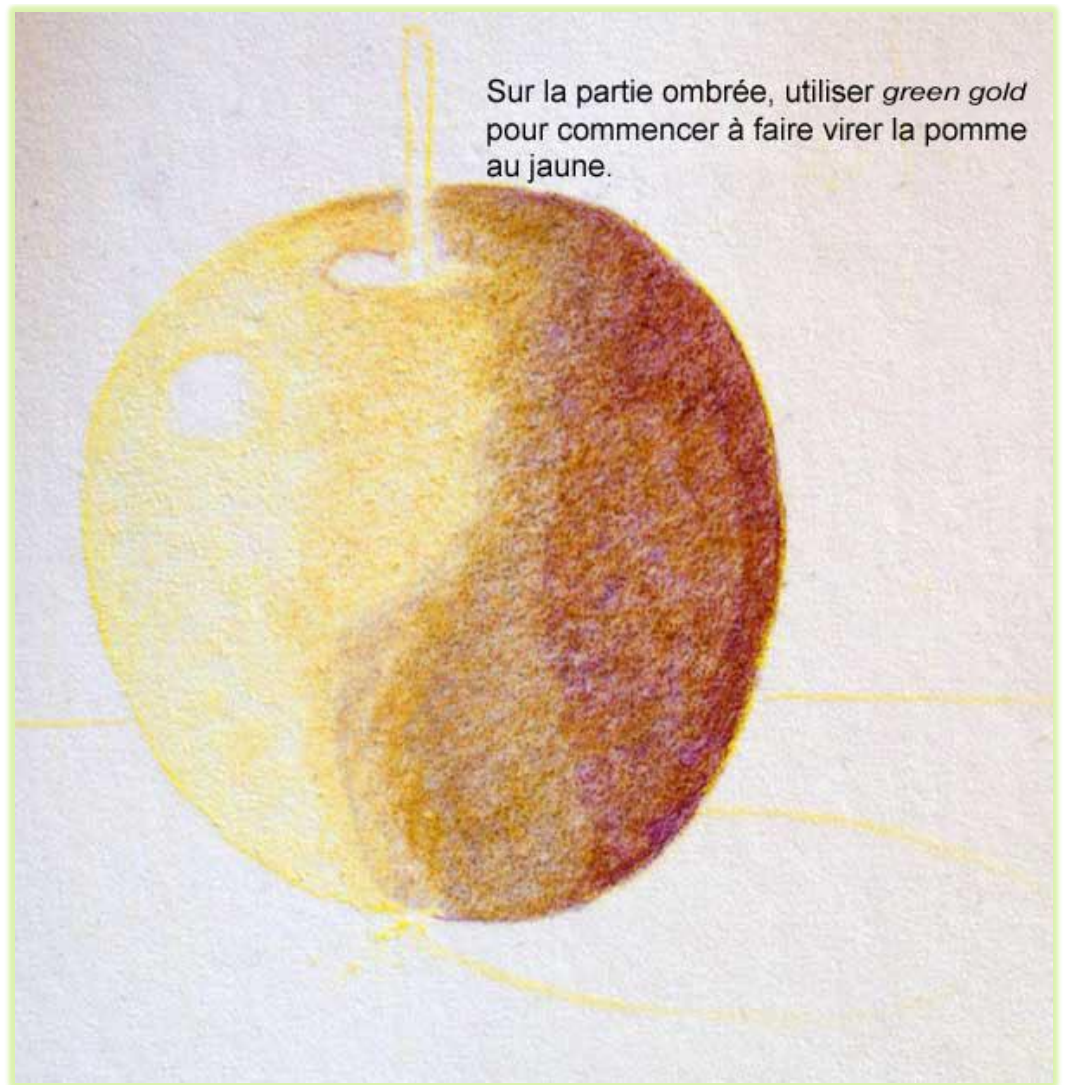
Toujours sur la partie ombrée,





Couleurs utilisées pour la partie éclairée.  
Elles seront reprises dans la zone ombrée.







La partie claire de la queue est colorée avec : *orange minéral 1033*

La partie foncée avec : *brun ombre clair*

Un lavis de *dahlia pourpre*  
est passé sur l'ombre  
portée.  
Il est renforcé à la base  
de la pomme.

Toutes les couleurs utilisées pour la pomme sont fondues dans l'ombre portée. Le halo autour de cette ombre est laissé plus clair.



*Sylvie Ménez*

Photos : © Sylvie Ménez

### Quelques objets détournés...

- ✚ Les applicateurs de fard à paupières peuvent servir d'estompes.
- ✚ Les limes à ongles en carton nettoient les estompes en papier et les rendent pointues. Elles servent aussi à rendre pointues les mines des crayons.
- ✚ Un gros pinceau à maquillage peut servir de brosse pour nettoyer les poussières de pigments et ainsi nettoyer la surface du dessin en cours.
- ✚ Une râpe à noix de muscade peut être utilisée pour obtenir de la poudre de pigment de crayon de couleur que l'on passe avec le doigt sur les fonds.
- ✚ Une petite passoire à thé permet de recueillir la poudre de pigment de crayons de couleur.



## Entretien avec Adolfo Fernandez Rodriguez



Espagnol d'origine, Adolfo Fernandez Rodriguez adopte le crayon de couleur parce que, pour lui, c'est le médium idéal pour transmettre les détails dans lesquels il voit la beauté. Pour lui, ce sont les détails qui communiquent le mieux une émotion. Autodidacte, son art est le centre de sa vie. Son travail est très raffiné et d'une virtuosité technique stupéfiante.



*The book*

**CCLM :** Quel est votre parcours artistique ? Êtes-vous autodidacte ou avez-vous une formation artistique ?

**AFR :** J'ai commencé à peindre aux crayons de couleur à l'âge de 41 ans. Je suis complètement autodidacte. Mon travail me laisse suffisamment de temps, et c'est pour cette raison que j'ai commencé avec les crayons de couleur. Quand il n'y a pas de clients dans mon magasin, j'occupe mon temps en dessinant.



*Tan cerca, tan lejos...*

**CCLM : Comment décrivez-vous votre style artistique ?**

*AFR : Mon style est aussi réaliste que je peux le faire, et c'est là mon seul objectif. Pour moi, l'essence de la peinture est dans les détails, car ce sont eux qui transmettent le mieux une émotion. L'abstraction est caractéristique de mauvais peintres, et je crois que c'est une peinture arrogante qui a fait beaucoup de mal à de grands artistes.*



*Buenas vibraciones*

**CCLM : Quand et comment avez-vous découvert le crayon de couleur comme un médium de création ?**

*AFR : J'ai vite réalisé que les crayons sont un excellent moyen de capturer n'importe quel type de peinture. Ils sont encore mieux que les autres techniques, lorsque ce qui est recherché est la précision. Ceux qui pensent que les crayons de couleur sont une technique « académique » se trompent.*



*ventana de Yanguas (Soria)*

**CCLM : Le crayon de couleur vous apporte-t-il quelque chose de plus qu'une autre technique ?**

*AFR : Je pense que les crayons de couleurs l'emportent sur la technique de la peinture (et par conséquent du pinceau) pour ce qui est de la précision. Mais c'est plus lent au crayon de couleur. Le crayon de couleur est propre et sûr, n'a pas d'odeur et nul besoin d'outils pour l'appliquer. Juste besoin d'un simple crayon et d'une gomme. Il est vrai, cependant, que c'est difficile de réaliser de très grands formats, à cause des dimensions limitées du papier. Mais le crayon a en sa faveur le fait que vous n'avez pas besoin de séchage et que vous pouvez partir et revenir sur un dessin en cours.*



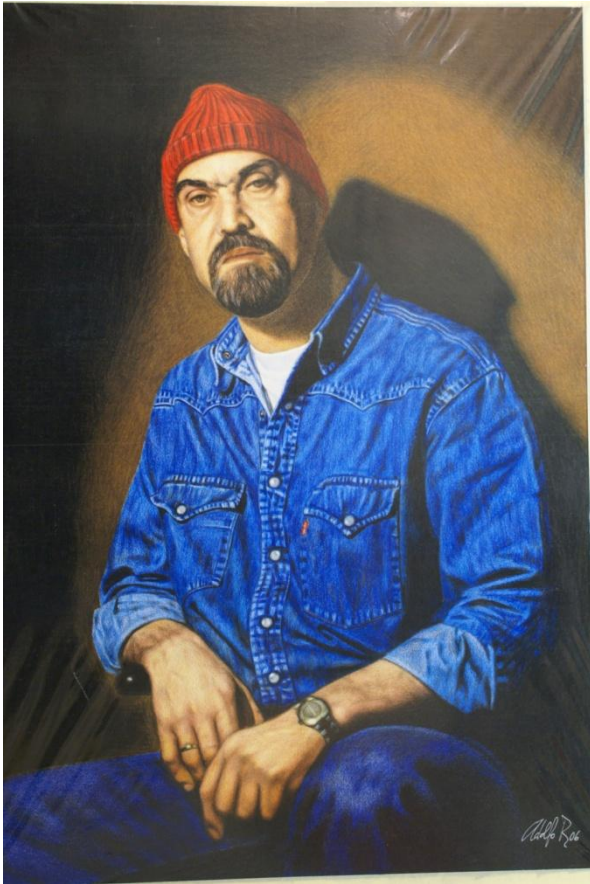
*From here to eternity*



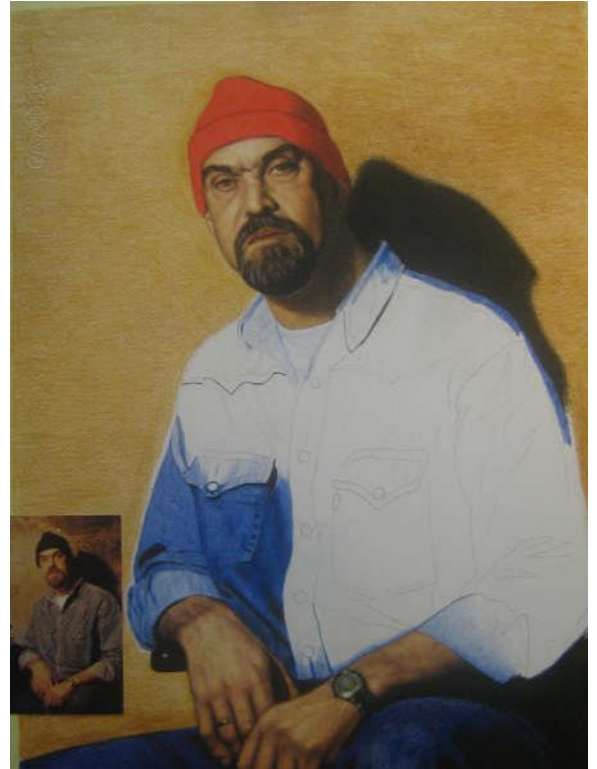
**CCLM : Quels crayons et quels papiers utilisez-vous ?**

**AFR :** Depuis mes débuts, j'utilise les mêmes matériaux : les crayons Faber Castell Albrecht Dürer et le papier aquarelle Gvarro. J'ai essayé d'autres

papiers, mais avec le papier aquarelle, j'obtiens le résultat parfait, et cela me permet de faire de nombreuses combinaisons. Je n'utilise que du papier blanc, ce qui me permet de réaliser la couleur que je veux.



*Autor retrato (autotportrait)*



*Détails I*



*Détails II*



**CCLM : Du début de l'inspiration à celui où il est terminé, combien de temps vous prend un dessin ? Pouvez-vous décrire votre processus créatif ?**

**AFR :** Comme je suis autodidacte, mes débuts ont été erratiques. J'ai dessiné des photos de la nature, des copies de tableaux célèbres (Vélasquez, Fortuny, Caravaggio...) avec lesquels j'ai beaucoup appris. Quand j'ai eu suffisamment confiance en mes capacités, mes tableaux ont commencé à être personnels, à propos de ma vie, de comment je les veux.

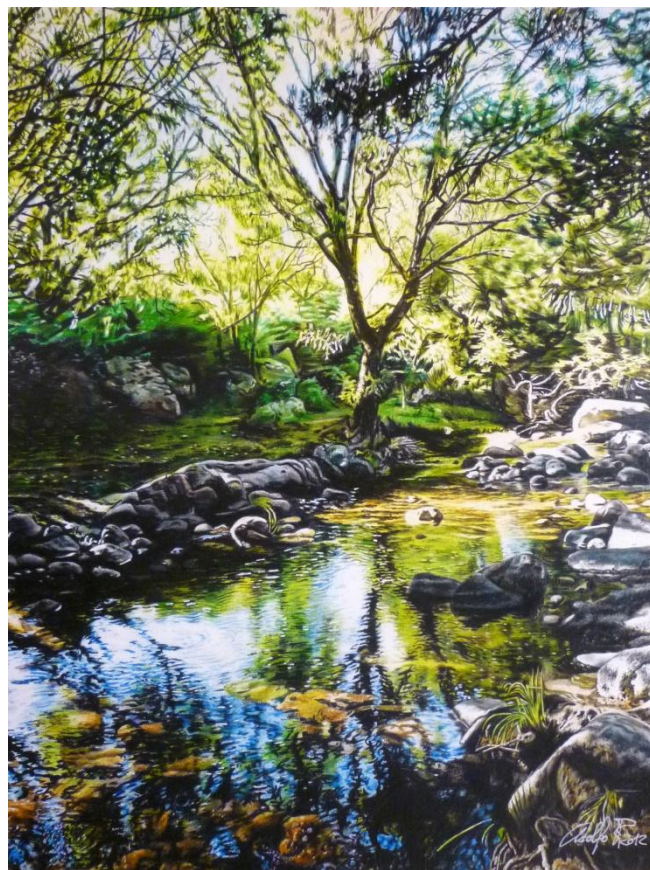
Je dessine toujours d'après mes propres photos. J'ai des centaines de photographies : les mains, le corps, mes chiens, des personnes... Je suis très pointilleux à propos de ce que je prends comme point de départ pour ma peinture. L'idée est dans ma tête, mais j'ai besoin de voir dans une photo les moindres détails, afin de rendre ma peinture de manière satisfaisante.



*El aguador de Sevilla –  
Copie d'un tableau de Vélasquez*

**CCLM : Quelle est votre technique de crayons de couleur ? Votre technique a-t-elle évolué avec le temps ou bien est-ce toujours la même depuis vos débuts ?**

**AFR :** J'ai d'abord commencé à peindre à l'aquarelle, ce qui a plus tard influencé ma technique avec les crayons de couleur. Bien que je n'aie pas changé ma technique depuis que j'ai commencé, je reconnais que l'expérience a amélioré les résultats. À leurs débuts, tous les peintres se donnent plus et approfondissent davantage. Finalement ils vont plus vite, ils sont impatients de créer. Pour ma part, maintenant il me faut plus du double du temps qu'à mes débuts, par pur plaisir... Je peux passer plus de 500 heures (sans exagérer) sur un dessin.



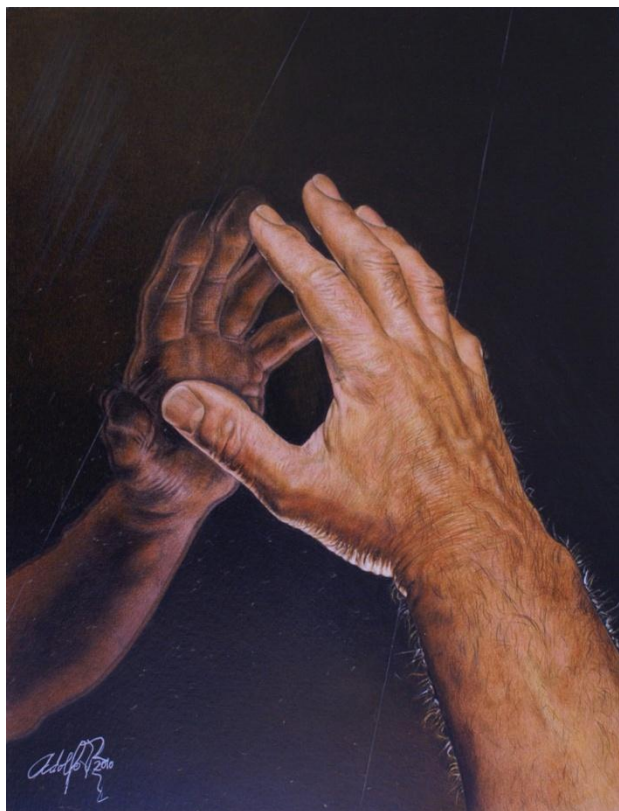
*River of a life*

**CCLM : Est-ce qu'il vous arrive de bloquer sur la page blanche ? Si oui, comment réagissez-vous vis-à-vis un tel blocage ? Qu'est-ce qui vous aide à passer par-dessus ?**

**AFR :** Voir une page vierge est excitant pour moi. Commencer un nouveau dessin ne représente aucun problème, sauf que d'autres projets doivent attendre. Mon temps est très limité et j'ai une foule d'idées de peinture, mais seulement quelques-unes sont réalisées. Je n'ai qu'un seul problème : finir un dessin et non en commencer un autre immédiatement. Pour éviter cela, j'ai un dessin à la maison et un autre au travail. Je n'en ai jamais plus de deux en même



temps. Cela m'évite d'avoir à transporter un dessin d'un endroit à un autre.



*Estamos solos*

**CCLM :** Selon vous, quels sont les secrets d'un dessin réussi ?

**AFR :** Il faut trouver quelque chose de simple et direct. Il est très difficile de déterminer quand une conception est bonne, c'est très relatif. Il y a certains de mes dessins que j'adore mais qui sont passés inaperçus, et vice versa. Les enfants réagissent très bien à ma peinture. Ils sont honnêtes et leur réponse est sans équivoque et franche. Ils regardent plus attentivement que les adultes, qui sont indifférents à l'art. Pour conclure, je dirais que la meilleure conception est celle qui est juste. C'est-à-dire on réalise une bonne idée. J'ai un grand nombre de « bonnes idées » dans ma tête... mais ce ne sont seulement que des idées.



*Me and my guitar*

**CCLM :** Le crayon de couleur est un médium méconnu et surtout rattaché à l'enfance... pour plusieurs il n'est pas « sérieux ». Voyez-vous une explication à la méconnaissance dont il fait l'objet ?

**AFR :** Dire que le crayon est pour les enfants est normal, parce que c'est là ce qu'il y a de plus abordable pour n'importe quel enfant. Mais je peux vous garantir que lorsqu'on en apprend plus sur cette technique, elle équivaut à celle de l'huile, l'aquarelle, etc. J'ai dans ma maison des tableaux de Vélasquez, Caravage ou Fortuny très dignes... faits avec mes crayons !



*Venus del espejo –  
Copie d'un tableau de Vélasquez*

**CCLM :** Il existe des sociétés ou associations du crayon de couleur dans plusieurs pays. Ce sont majoritairement des pays anglophones. Il semble que dans les autres pays le crayon de couleur est



plus méconnu que dans les pays anglophones.  
Qu'en pensez-vous ?

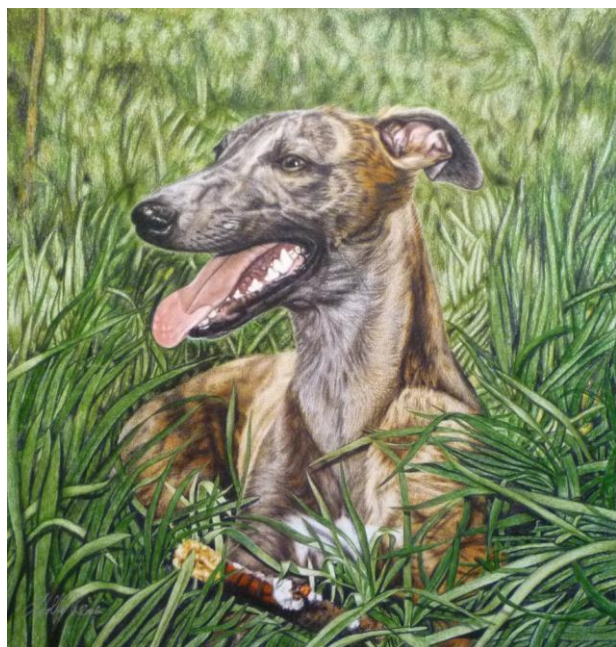
*AFR : Cette question me fait sourire, car pendant de nombreuses années, j'ai pensé que j'étais le seul au monde à peindre de cette façon avec des crayons de couleur. Des années plus tard, lorsque je suis entré dans l'Internet, j'ai réalisé que, bien sûr, je n'étais pas le seul. Dans mon pays, l'Espagne, nous sommes trois ou quatre à faire de la peinture aux crayons de couleur.*

**CCLM :** Croyez-vous que la pratique du crayon de couleur puisse se répandre dans les autres pays?

*AFR : Bien sûr, elle se propage de plus en plus à d'autres pays. Depuis que je participe à diverses pages Web consacrées exclusivement aux crayons de couleur, je constate que le nombre de membres qui y participent a triplé en un an.*



*Bourree en mi menor. J. S. Bach*



*Mi perro Barón*



*Give me life !*

**Galerie virtuelle d'Adolfo:** <http://www.artistasdelatierra.com/artistas/afrpainter/galeria.html>

Propos recueillis par Manon LeClerc  
Photos © Adolfo Fernandez Rodriguez



# Appel à contributions

Nous sommes à la recherche de participants bénévoles pour la rédaction d'articles relatifs à des techniques au crayon de couleur ou des pas à pas de dessins au crayon de couleur.

Vous pouvez soumettre vos textes à l'équipe de rédaction par courriel ([crayonsdecouleurlemag@hotmail.com](mailto:crayonsdecouleurlemag@hotmail.com)).

## ***Protocole de rédaction :***

- Les textes doivent être au format *\*.rtf*, ou *\*.doc*.
- Les photos doivent avoir une résolution minimale de **2048 x 1536 pixels pour 300 dpi** et elles doivent être la propriété de l'auteur.
- **L'auteur devra donner les informations suivantes le concernant : prénom et nom, adresse de courriel, adresse de son site Internet (s'il en existe un).**
- **Dans le cas des pas à pas, si l'auteur dessine d'après photos, ces dernières ne doivent pas être d'une autre personne que l'auteur du pas à pas.**

Seuls les articles correspondant à ces critères seront pris en considération lors de la sélection par le comité de rédaction.

## *Vous avez des suggestions ou des commentaires?*

*N'hésitez pas à contacter l'équipe de rédaction*

- Via le site Internet du Mag : <http://crayonsdecouleurlemag.jimdo.com/>
- Par courriel : [crayonsdecouleurlemag@hotmail.com](mailto:crayonsdecouleurlemag@hotmail.com)